

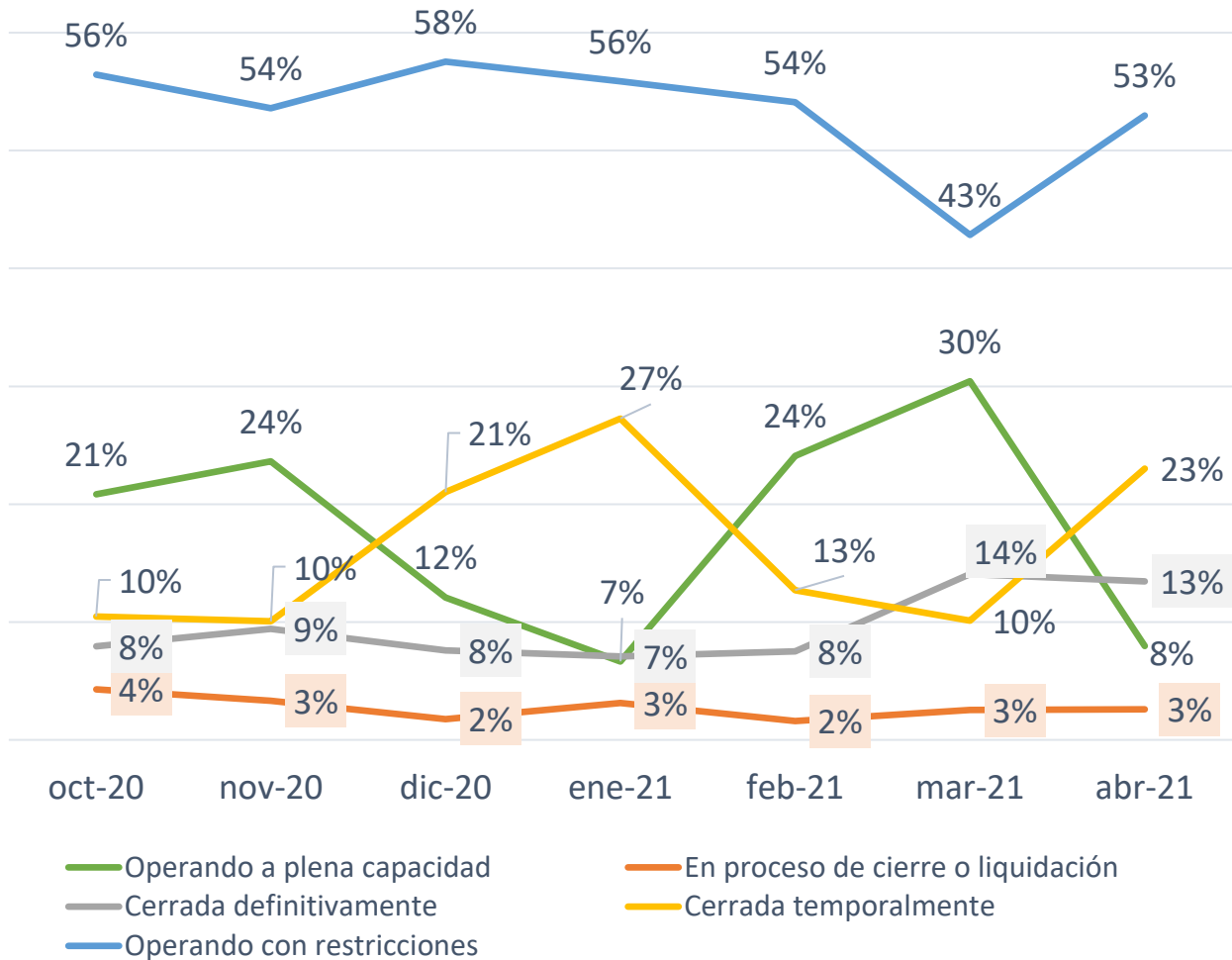
Análisis de la situación empresarial actual

Fuentes:

Resultados parciales encuesta de reactivación económica mensual de la CCB y sondeo a empresarios Paro Nacional (abril- mayo 2021)

ccb.org.co | Síguenos en:      

Estado actual de operación de la empresa (26 de abril al 6 de mayo)



El porcentaje de empresas operando a **plena capacidad** pasó del **30%** en marzo al **8%** en abril.

El porcentaje de empresas **cerradas temporalmente** aumentó pasó de **10%** en marzo al **23%** abril.

El porcentaje de empresas que **operan con restricción** volvió a subir y se ubicó en **53%**, tras haber estado en **43%** durante marzo de 2021.

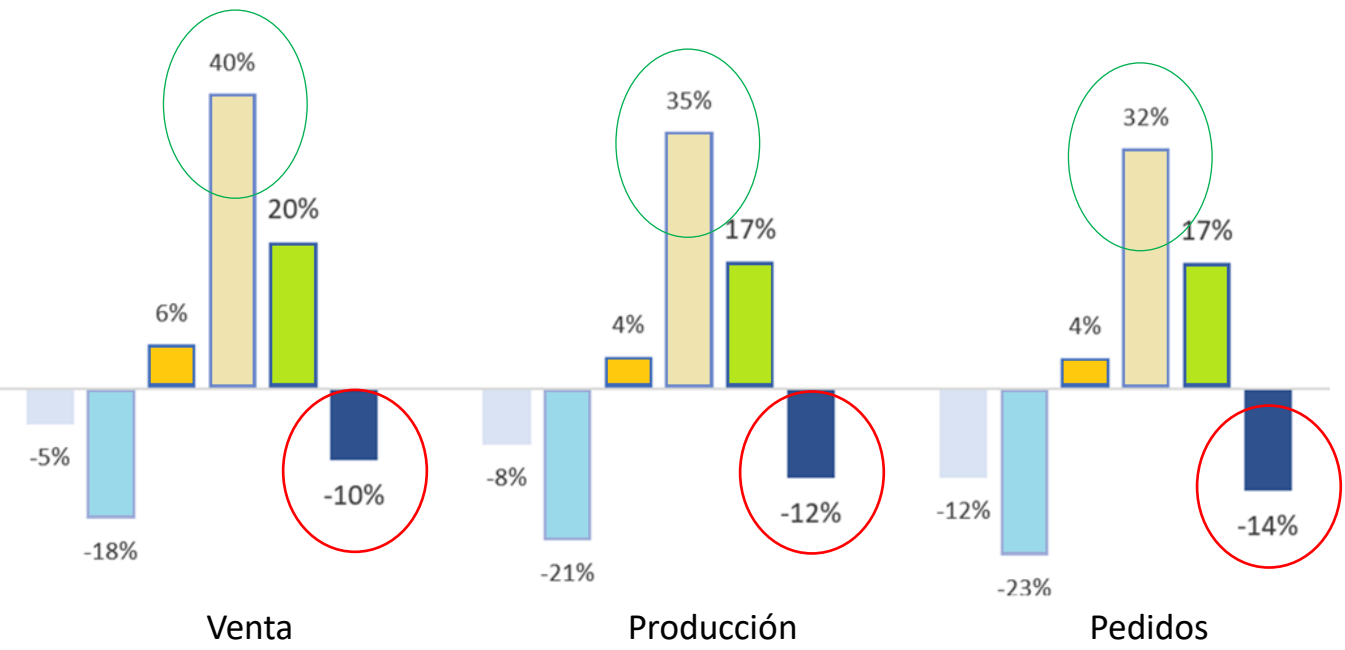
El porcentaje de empresas que **cerraron definitivamente** se ubicó en **13%**, cifra que había estado en menos del **10%** entre octubre y febrero.

Si a las empresas cerradas (**13%**) se suman las que están en proceso de cierre o liquidación (**3%**) el porcentaje se ubica en **16%**.

Expectativas respecto a la situación económica del mes siguiente



#SOYEMPRESARIO



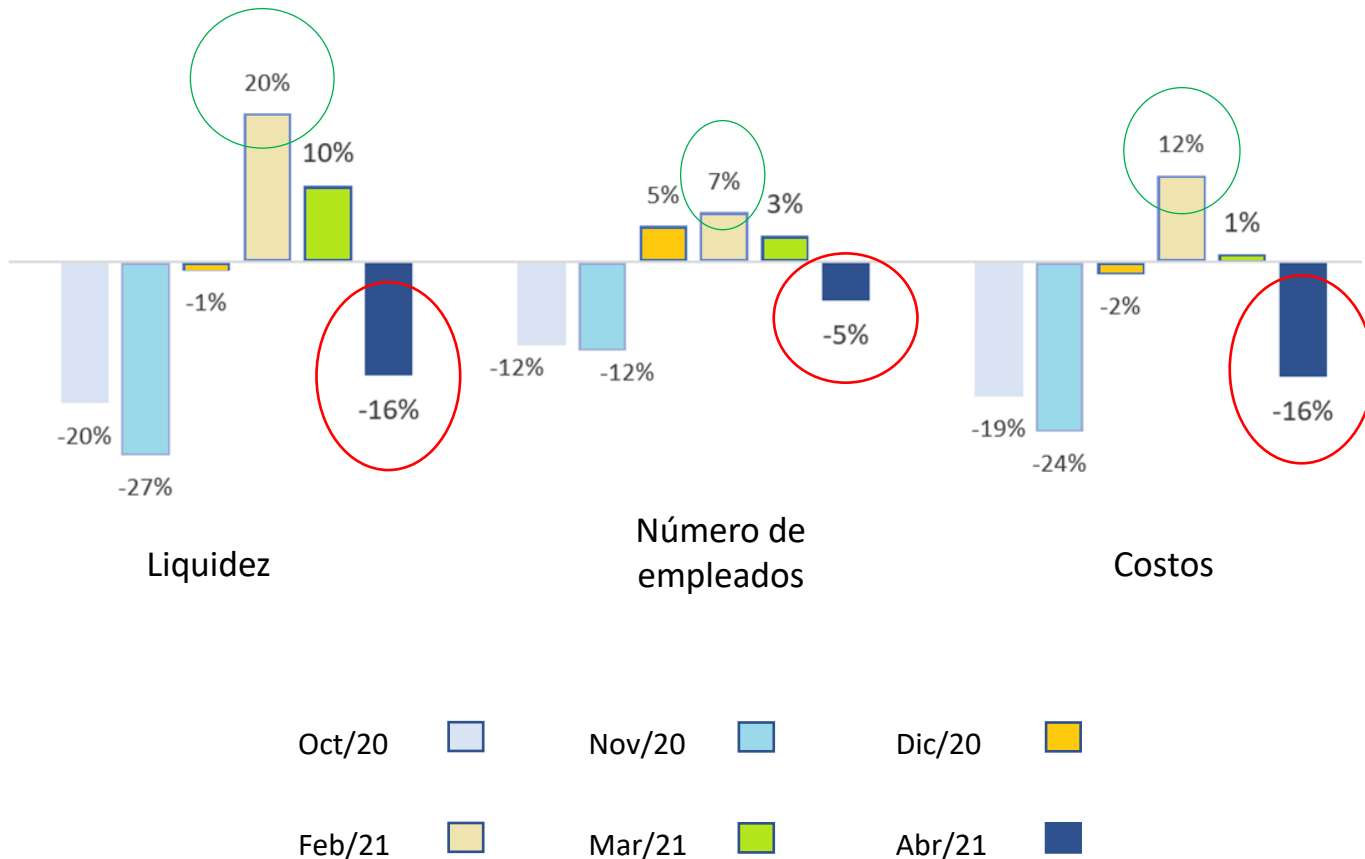
Oct/20 ■ Nov/20 ■ Dic/20 ■
 Feb/21 ■ Mar/21 ■ Abr/21 ■

- Mientras en febrero los empresarios eran optimistas frente a las ventas, producción y pedidos futuros, en abril este balance se tornó mayoritariamente pesimista:
- El balance de expectativas cayó al **-10%**, **-12%** y **-14%**.

Nota: El balance de expectativas muestra la diferencia en el porcentaje de empresarios que son optimistas frente a un tema menos los pesimistas.

Fuente: Cámara de Comercio de Bogotá. Encuesta mensual sobre la reactivación productiva. Octubre 2020 – Abril 2021 (Preliminar)

Expectativas respecto a la situación económica del mes siguiente

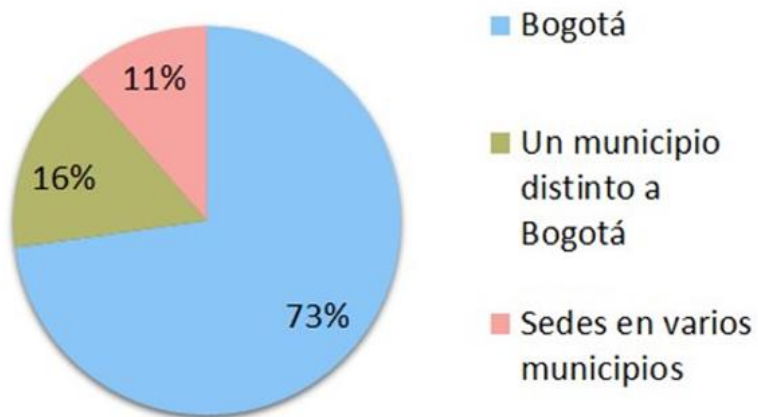


Nota: El balance de expectativas muestra la diferencia en el porcentaje de empresarios que son optimistas frente a un tema menos los pesimistas.

- El balance positivo de expectativas sobre el nivel de **liquidez**, **número de empleados** y **costos** tuvo sus valores máximos en febrero.
- En abril cayó al rango del pesimismo en estos 3 aspectos, ubicándose en **-16%**, **-5%** y **-16%**, respectivamente.
- La expectativa de los empresarios frente al número de **empleados es negativa, -5%**. Esto quiere decir que la tendencia podría ser a reducir la nómina.
- El balance de **-16%** de las expectativas de **costos** podría implicar que la mayoría de empresarios esperan aumentos en los costos de producción.

Sondeo situación empresarial por el paro

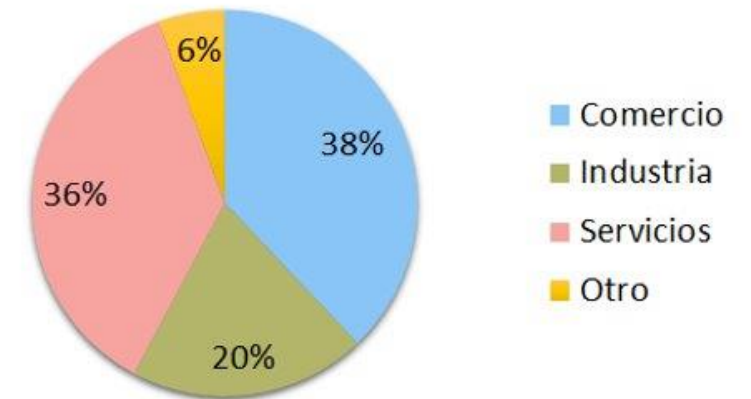
Ubicación de las actividades empresariales



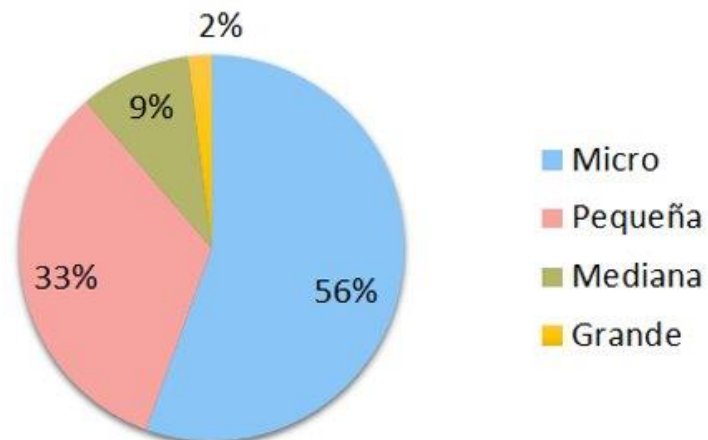
Número de empresas:

1015

Sector Económico



Tamaño de Empresa



#SOYEMPRESARIO

Afectación de los empresarios

Pérdidas

- 316 empresas reportaron pérdidas por un valor de **(COP) 10.818.408.559.**

Personal

- En promedio las empresas han operado con un **40%** de los trabajadores.
- En el **12%** de las empresas la totalidad de los trabajadores no han podido cumplir su jornada laboral.

Mitigación

- El **26%** ha tenido pérdidas por daños materiales o de mercancía.
- El **22%** no tiene mecanismos de aseguramiento.
- El **3%** ha activado las pólizas con aseguradoras.
- El **1%** ha usado otros mecanismos de aseguramiento formales o informales.

Movilidad

- El **78%** ha presentado dificultades para movilizar sus productos a partir de los bloqueos en vías.
- El **22%** no ha tenido dificultades para movilizar sus productos a partir de los bloqueos en vías.

Afectaciones de los empresarios

Operación

- En promedio, las empresas han operado a un **45%** de su capacidad máxima.
- El **12%** han tenido que suspender totalmente su operación.

Insumos

- El **46%** ha tenido una reducción en la entrada de insumos.
- El **29%** no ha podido recibir insumos.
- El **25%** ha tenido suficientes insumos.

Ventas

- El **55%** han visto afectadas sus ventas.
- El **12%** de las empresas han perdido la totalidad de sus ventas.

Expectativas

- De continuar con las manifestaciones, bloqueos y demás actividades de la coyuntura actual:
 - El **35%** cerraría parcialmente
 - El **48%** reduciría los costos para sostener la operación
 - El **21%** reduciría el personal contratado
 - El **6%** cerraría totalmente

Testimonios de los empresarios

“No he podido registrar pedidos y me toco recortar personal debido a esta coyuntura”

La situación está muy difícil y delicada para el sector.
El plan de vacunación que se haya truncado agrava la situación de salud y por consiguiente de las empresas porque no hay reactivación económica.

“Tanto el cierre por cuarentena como por el orden publico nos ha afectado muchísimo, pues no podemos trabajar, nuestras actividades se desarrollan en fin de semana, y el paro y la cuarentena han ocasionado que los participantes no asistan a las actividades que hemos programado”

“Nos tienen super perjudicados los bloqueos, no hemos podido despachar pedidos fuera de Bogotá y en Bogotá por las materias primas de afuera que no han llegado tampoco hemos podido suplir los pedidos locales”