

# Somos un territorio Metropolitano



 Cámara  
de Comercio  
de Bogotá



Secretaría Distrital  
Planeación Bogotá

## Instituciones aliadas



**Alcalde Mayor de Bogotá D.C.**  
Gustavo Francisco Petro Urrego

**Secretario Distrital de Planeación**  
Gerardo Ignacio Ardila Calderón

**Subsecretario de Planeación  
Socioeconómica**  
Octavio Fajardo Martínez

**Directora de Integración Regional,  
Nacional e Internacional**  
Carolina Chica Builes



**Presidente Ejecutiva**  
Mónica de Greiff

**Vicepresidente de Articulación  
Pública Privada**  
Jorge Mario Díaz Luengas

**Director de Gestión Regional**  
Mauricio Molina Rodríguez

**Profesional Especializada**  
Viviana Villarraga Ortiz

Año de publicación 2015

## Desarrollo de contenidos



ALCALDÍA MAYOR  
DE BOGOTÁ D.C.

### **Dirección de Integración Regional, Nacional e Internacional**

Ana María Oliveros Rozo  
Carolina Chica Builes  
José Gabriel Perdomo  
Laura Amézquita  
Nella Patricia Chams  
Nelson Arturo Chaparro Escobar  
Paula Andrea Guevara  
Paula Andrea Heredia

### **Subsecretaría de Planeación Territorial**

Catalina Bejarano Mayorga



### **Dirección de Gestión Regional**

Mauricio Molina Rodríguez  
Oscar Alejandro Salamanca  
Viviana Villarraga Ortiz

# Somos un territorio metropolitano

La Alcaldía Mayor de Bogotá y la Cámara de Comercio de Bogotá lanzan la estrategia “Somos un territorio Metropolitano”, que en el entorno metropolitano de La Sabana de Bogotá tiene por objetivo construir conocimiento en los ciudadanos sobre las características y dinámicas de un territorio metropolitano en aspectos básicos como: economía, espacio público, ambiente, cultura, educación, población, habitabilidad, movilidad, territorio y participación política.

A partir de este conocimiento, se espera generar conciencia sobre lo metropolitano, sus bondades, retos y consecuencias, permitiendo apostar a nuevas formas de entender el territorio, a la vez que propiciar una mayor participación ciudadana y de los gobernantes en la toma de decisiones conjuntas y acertadas.

Agradecemos al Área Metropolitana de Bucaramanga por permitir el uso de la esencia de “Soy metropolitano, conozco”\*; sus ideas y resultados inspiraron esta iniciativa.



\*Mediante Memorando de Entendimiento entre el Área Metropolitana de Bucaramanga y el Distrito Capital - Secretaría Distrital de Planeación, septiembre de 2015.

## Tenemos más cosas en común de lo que pensamos

Nuestros municipios trabajan usualmente de manera independiente, pues existe la creencia de que los desafíos y logros son exclusivos de cada territorio y que las decisiones de unos no impactan a los vecinos. No podemos seguir pensando y actuando de esta forma, pues es mucho lo que tenemos en común, lo que nos identifica y lo que nos exige trabajar de manera coordinada.

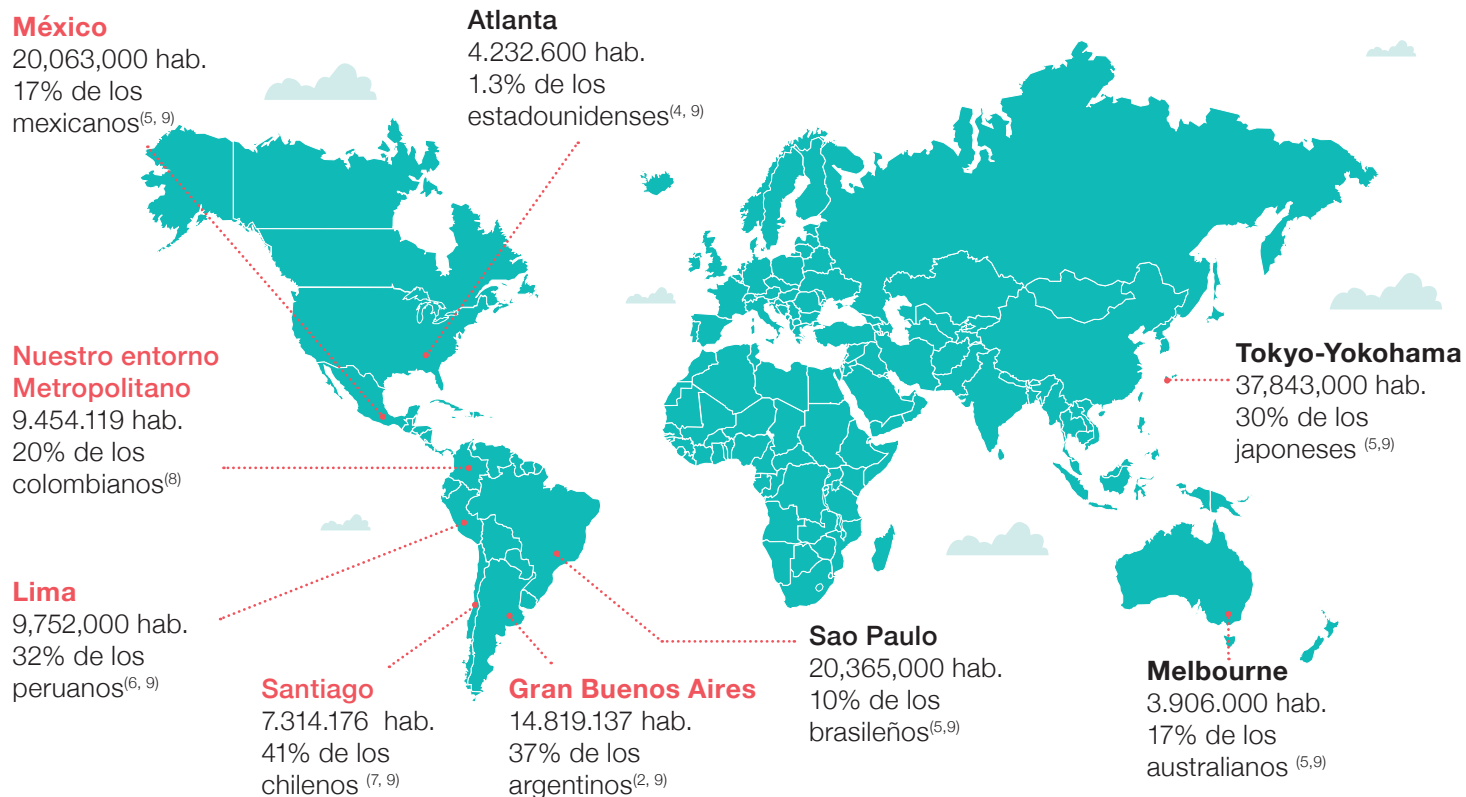
Para convencernos de ello, debemos observar las múltiples y fuertes relaciones de interdependencia que cotidianamente se evidencian en nuestro territorio. Cerca de 390.000 personas se movilizan diariamente entre nuestros municipios, principalmente por motivos laborales. En los últimos tres años, más de 50.000 hogares se mudaron de residencia, desde y hacia el entorno metropolitano. En un alto grado, nuestras empresas compran insumos o venden su producción en este gran territorio. Nos une inexorablemente el medio ambiente, ya que el agua que bebemos nace en el territorio que compartimos y los desechos que producimos nos afectan a todos.

Estas y muchas otras relaciones se han soportado en la infraestructura vial que nos une y nos han llevado a conformar la mayor plataforma productiva del país, a compartir un mismo mercado inmobiliario, laboral y de servicios; al mismo tiempo, a reforzar nuestra cultura. En esta cartilla ahondamos en la identificación de estas relaciones cotidianas que unen a nuestros municipios y nos identifican como un entorno metropolitano.

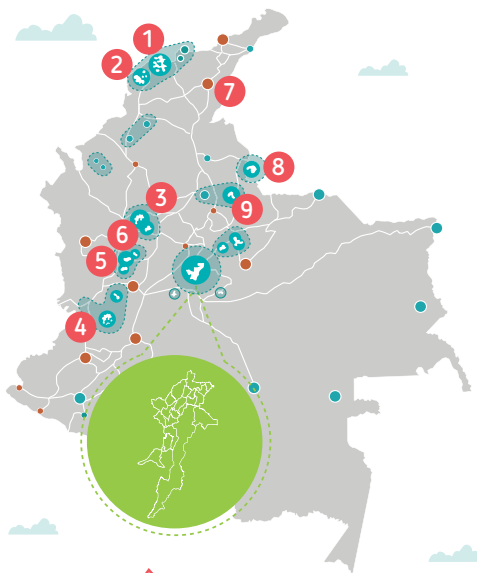
Evidenciamos que esta tendencia es mundial y que ya se ha dado en otras partes del país. Todo ello, con el propósito de entender que existe la necesidad inaplazable de planear coordinadamente, como ciudadanos metropolitanos, el manejo de temas estratégicos como la movilidad, la infraestructura, el uso del suelo y la gestión ambiental, entre otros.

Desde inicios del siglo XX, en el mundo se están configurando entornos metropolitanos alrededor de las principales ciudades

## ¡No somos los únicos!



Desde la década de los ochenta en Colombia existen varios procesos de aglomeración y seis áreas metropolitanas que están en aumento



#### En nuestro entorno metropolitano

**El 83% de la población es de Bogotá.**  
Vive el 20% de los colombianos<sup>(8)</sup>.  
Es el sexto centro de población en América Latina y el primero del país<sup>(10)</sup>.

#### 1. Área Metropolitana de Barranquilla

Ordenanza N° 8 de diciembre 11 de 1981<sup>(11)</sup>.  
2,025,188 hab.  
60% de la población es de Barranquilla.  
Vive 4% de los colombianos.

#### 2. Aglomeración de Cartagena

1.188.645 hab.  
84 % de la población es de Cartagena.  
Vive 2% de los colombianos.

#### 3. Área Metropolitana de Valle de Aburrá

Ordenanza N° 34 del 27 de noviembre de 1980 <sup>(11)</sup>.  
3,776,917 hab. 65% de la población es de Medellín.  
Vive 8% de los colombianos.

#### 4. Aglomeración de Cali

2.873.407 hab.  
82% de la población es de Cali.  
Vive 6% de los colombianos.

#### 5. Área Metropolitana de Centro Occidente

Ordenanza N° 01 de 1981<sup>(11)</sup>.  
700,557 hab.  
67% de la población es de Pereira. Vive 1% de los colombianos.

#### 6. Aglomeración de Manizales

452.390 hab.  
88% de la población es de Manizales.  
Vive 1% de los colombianos.

#### 7. Área Metropolitana Valle del Cacique Upar

Escritura Pública N° 2709 del 17 de diciembre de 2002 <sup>(11)</sup>.  
554,739 hab.  
82% de la población es de Valledupar.  
Vive 1% de los colombianos.

#### 8. Área Metropolitana de Cúcuta

Ordenanza N° 40 de enero 3 de 1991<sup>(11)</sup>.  
853,456 hab.  
76% de la población es de Cúcuta.  
Vive 2% de los colombianos.

#### 9. Área Metropolitana de Bucaramanga

Ordenanza N° 20 de 1981<sup>(11)</sup>.  
1,122,961 hab.  
47% de la población es de Bucaramanga.  
Vive 2% de los colombianos.

#### 10. Iniciativa metropolitana "El Sol"

180.499 hab.  
58% de la población es de Girardot.  
Vive 0,4% de los colombianos.

Según proyecciones realizadas por el departamento Nacional de Planeación<sup>(12)</sup>, en el marco del análisis sobre el Sistema de Ciudades, en el 2050 la población urbana llegará a representar el 86% de la totalidad del país. Más de 110 municipios harán parte de grandes aglomeraciones.

# Somos 33 Municipios

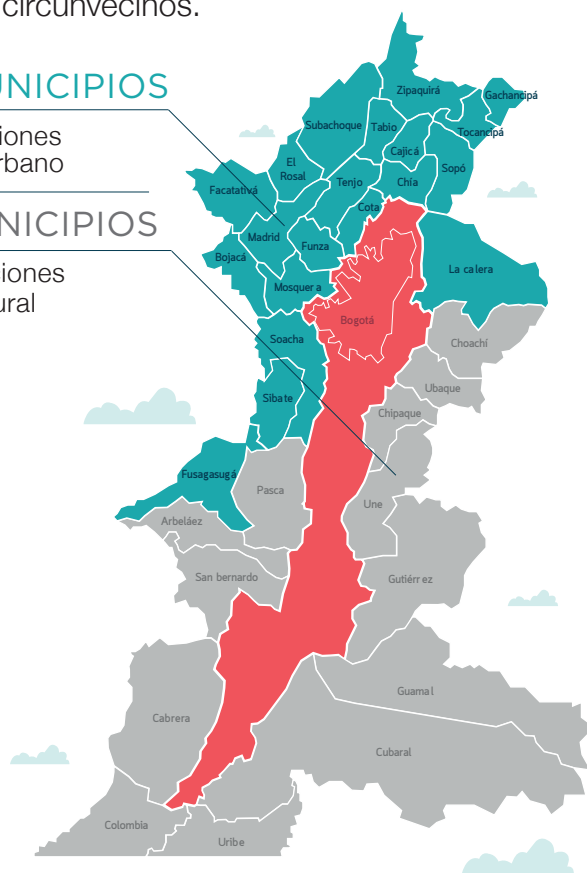
En esta cartilla analizamos las relaciones del tipo urbano entre Bogotá y veinte municipios circunvecinos.

## 20 MUNICIPIOS

con relaciones de tipo urbano

## 13 MUNICIPIOS

con relaciones de tipo rural

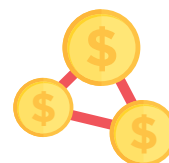


## Los entornos metropolitanos se caracterizan por:



Crecimiento de la población y de la mancha urbana alrededor de una ciudad núcleo.

Experimentar movimientos poblacionales cotidianos y significativos dentro de su territorio.



Concertar actividades económicas que se complementan entre los municipios.

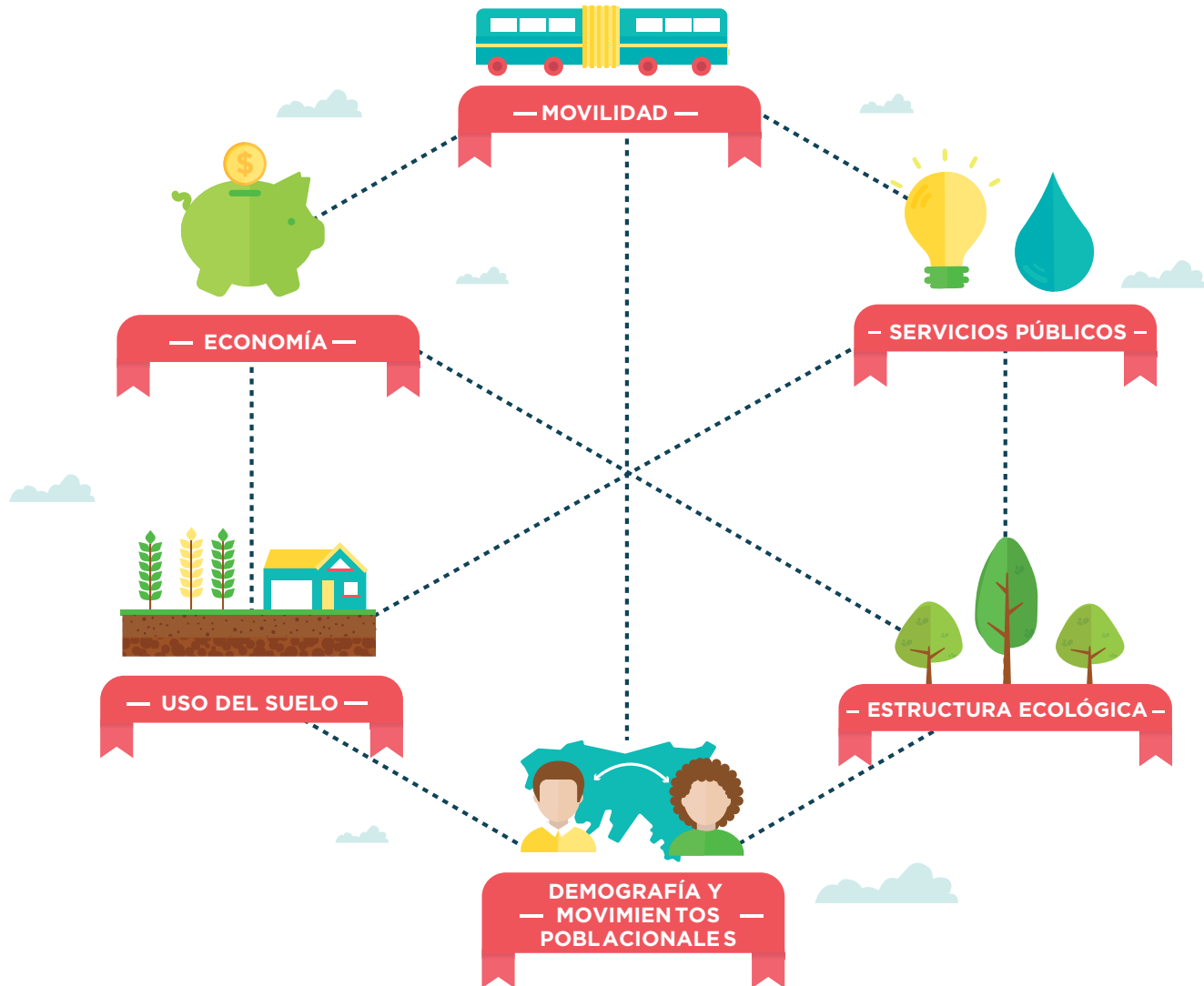
Compartir la misma estructura ecológica.



Establecer estrechas relaciones de interdependencia que se potencian en materia de movilidad, servicios públicos, uso del suelo.

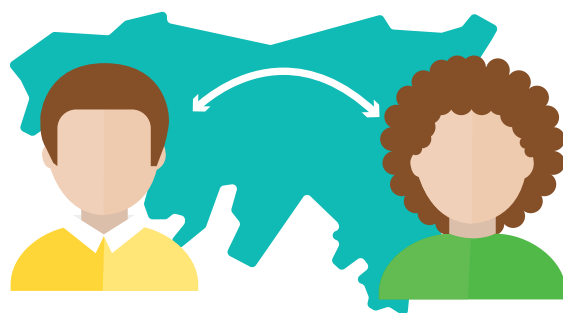


# Tenemos relaciones de interdependencia en:



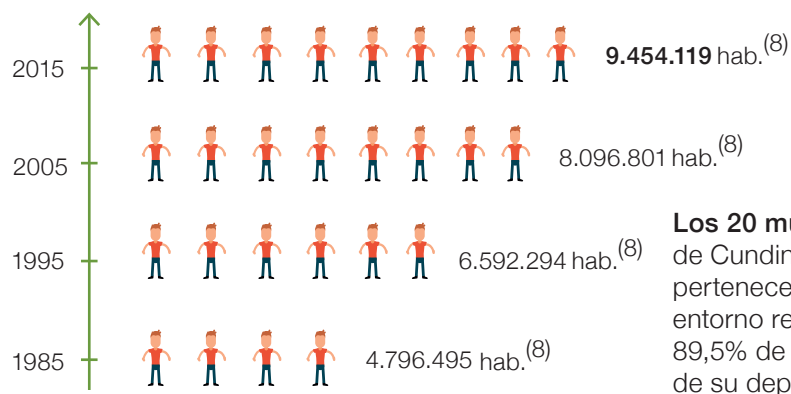


Banco de imágenes Secretaría Distrital de Planeación



**DEMOGRAFÍA Y  
— MOVIMIENTOS —  
POBLACIONALES**

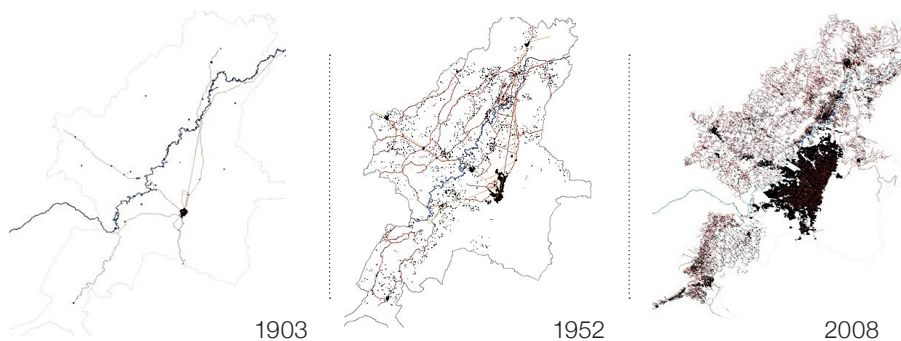
## Nuestro entorno metropolitano ha tenido un importante crecimiento poblacional



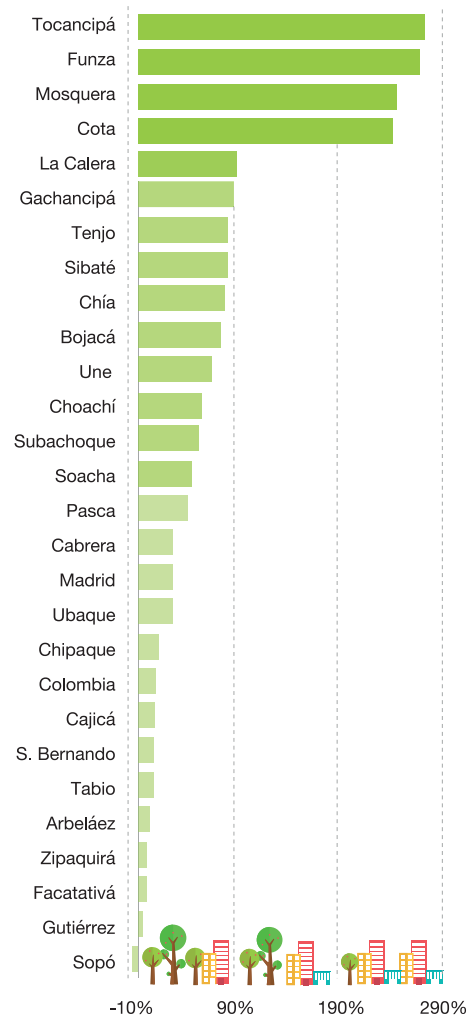
Los 20 municipios de Cundinamarca que pertenecen a este entorno representan el 89,5% de la población de su departamento.

- En los últimos 30 años nuestra población se ha duplicado.
- Entre 2005 y 2015 crecimos más que la población total de Barranquilla.
- En el último año crecimos igual que la población total de Fusagasugá.

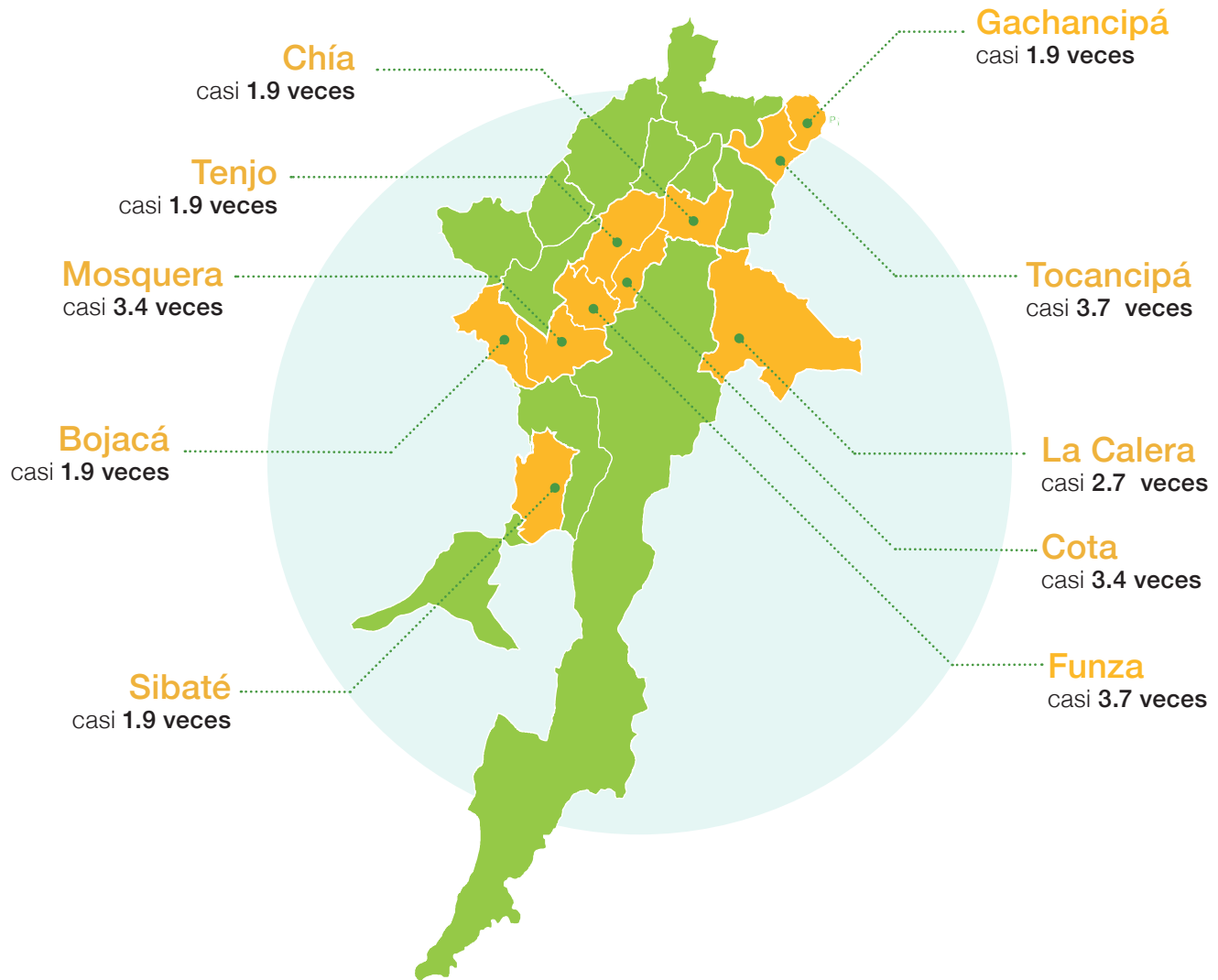
### Expansión del suelo urbano en el entorno<sup>(14)</sup>



Variación del perímetro urbano 2000-2010<sup>(13)</sup>



## Entre los años 2000 y 2010 el perímetro urbano se multiplicó en varios municipios, así:



## En los últimos 3 años experimentamos grandes movimientos poblacionales dentro de nuestro territorio

### 148.344 personas

cambiaron de residencia entre los municipios del entorno<sup>(16)</sup>. Número que supera la población de Chía (123.673)<sup>(8)</sup>.

### Las 19.671 personas

que llegaron a Bogotá procedentes de los municipios del entorno<sup>(16)</sup>, superan a los inmigrantes de cualquier otro municipio del país, exceptuando aquellos que provienen de Barranquilla (19.676).

### 19.821 personas

cambiaron de residencia desde y hacia el entorno (sin Bogotá)<sup>(16)</sup>, cifra superior a la población de Tenjo (19.736).<sup>(8)</sup>

### De los 62.692 jefes de hogar

del entorno metropolitano (sin Bogotá)<sup>(16)</sup> que cambiaron de municipio de residencia en los últimos 3 años:



- 10% Vivió antes en el entorno metropolitano.

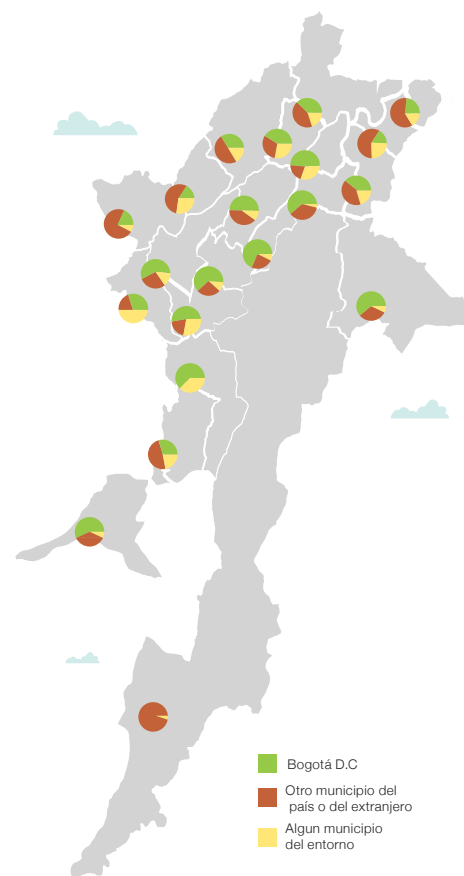


- 33% Vivió en otros municipios del país o el extranjero

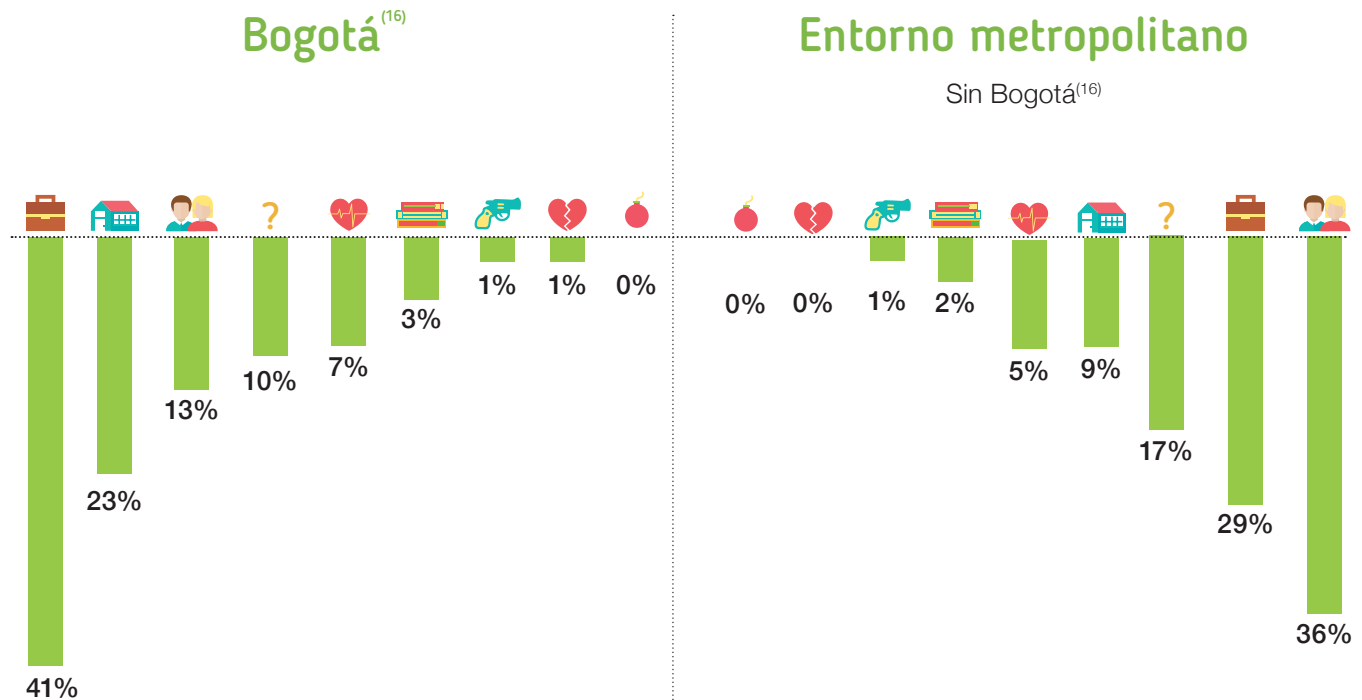


- 57% Vivió en Bogotá.

Distribución de residentes que llegaron al municipio hace menos de tres años según lugar de procedencia <sup>(16)</sup>




## Motivos para llegar vivir en\*:




 Motivos de trabajo

 Motivos familiares

 Más oportunidades de educación


 Conflicto de pareja

 Otros

 Conformación de un nuevo hogar

 Motivos de salud

 Amenaza de delincuencia

 Amenaza conflicto armado

Jefes de hogar que hayan llegado a vivir en el municipio hace 3 años o menos



Cristian Ordenes. (2007). Mercado Sucre [Figura]. Recuperado de <https://www.flickr.com/photos/rastachango/1277658472/>





— ECONOMÍA —

## Nuestro entorno metropolitano concentra gran parte de la actividad económica de la región y del país



### Contamos con el principal aeropuerto de Colombia:

- El 12% del valor de las exportaciones mundiales de flores sale a través de El Dorado<sup>(21)</sup>.
- El Dorado es el principal HUB de carga de América Latina, el segundo en número de vuelos comerciales<sup>(10)</sup>.
- El Dorado permite a las empresas movilizar 22,5 millones de pasajeros y 637.000 toneladas en mercancías cada año<sup>(10)</sup>.

- En nuestro territorio se crean cada año en promedio 73 mil empresas<sup>(10)</sup>.

- Contamos con la estructura productiva más diversificada del país<sup>(10)</sup>.

- Nuestro entorno metropolitano es la cuarta región en Latinoamérica, con más empresas globales y extranjeras<sup>(10)</sup>.

- Los empresarios continúan en el municipio o localidad del entorno principalmente por dos motivos: la ubicación geográfica (52%) y ser un punto estratégico (47%)<sup>(17)</sup>.



- El entorno metropolitano aporta el **29%** del PIB del país <sup>(18, 19, 20)</sup>.

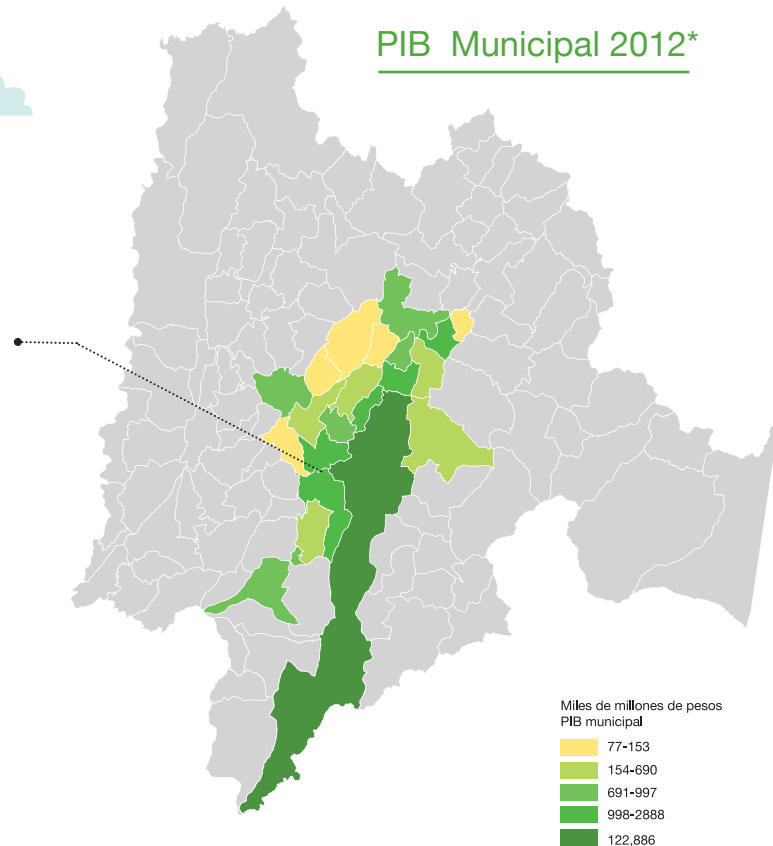
- Somos la octava economía en América Latina <sup>(10)</sup>.

- Sin Bogotá el entorno metropolitano aporta el 61% del PIB departamental <sup>(18, 19, 20)</sup>.

Mapa: Secretaría Distrital de Planeación - DIRNI

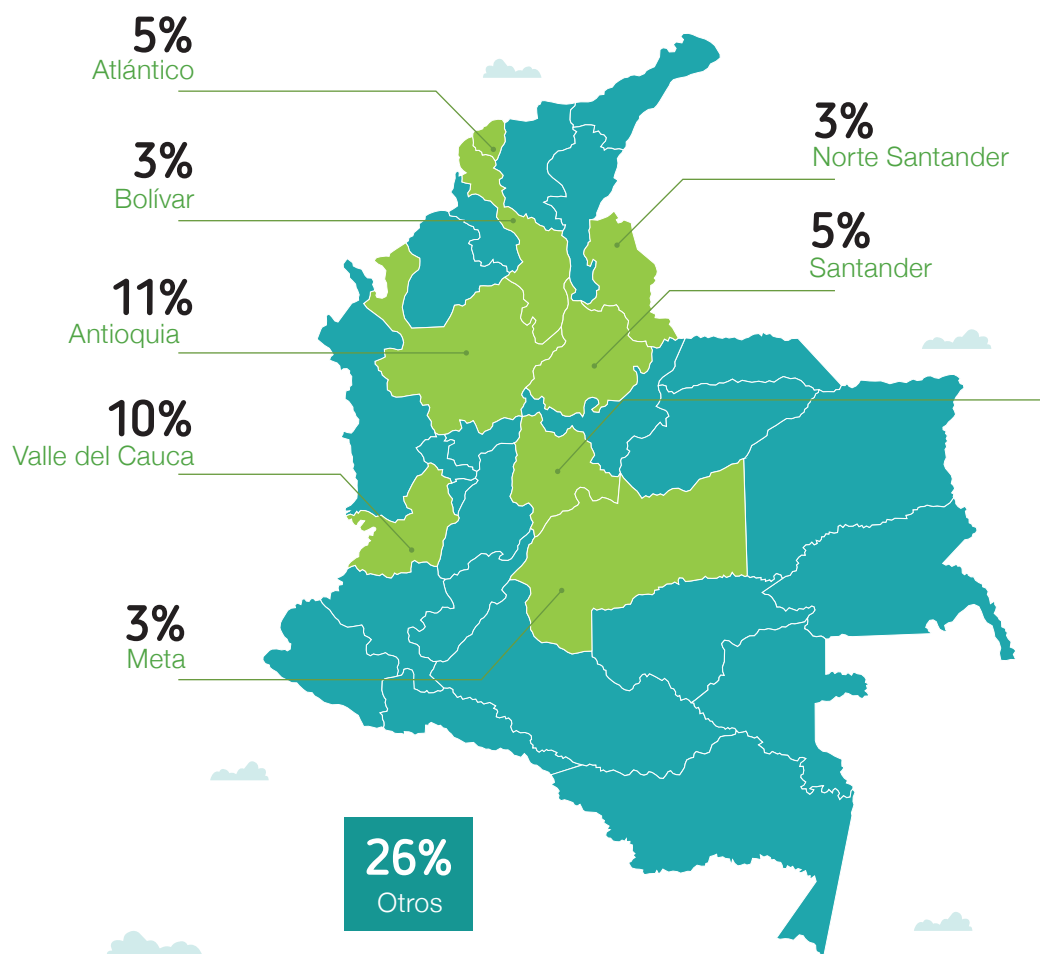
\* A precios constantes de 2005.

### PIB Municipal 2012\*



## Tenemos la plataforma empresarial más importante del país<sup>(22)</sup>

Distribución de las empresas en Colombia



# 33%

de las empresas del país se localizan en el entorno metropolitano distribuidas así:

**4% Cundinamarca**

**29% Bogotá**

- En Bogotá, Cundinamarca, se localizan cerca de **384.000** empresas.

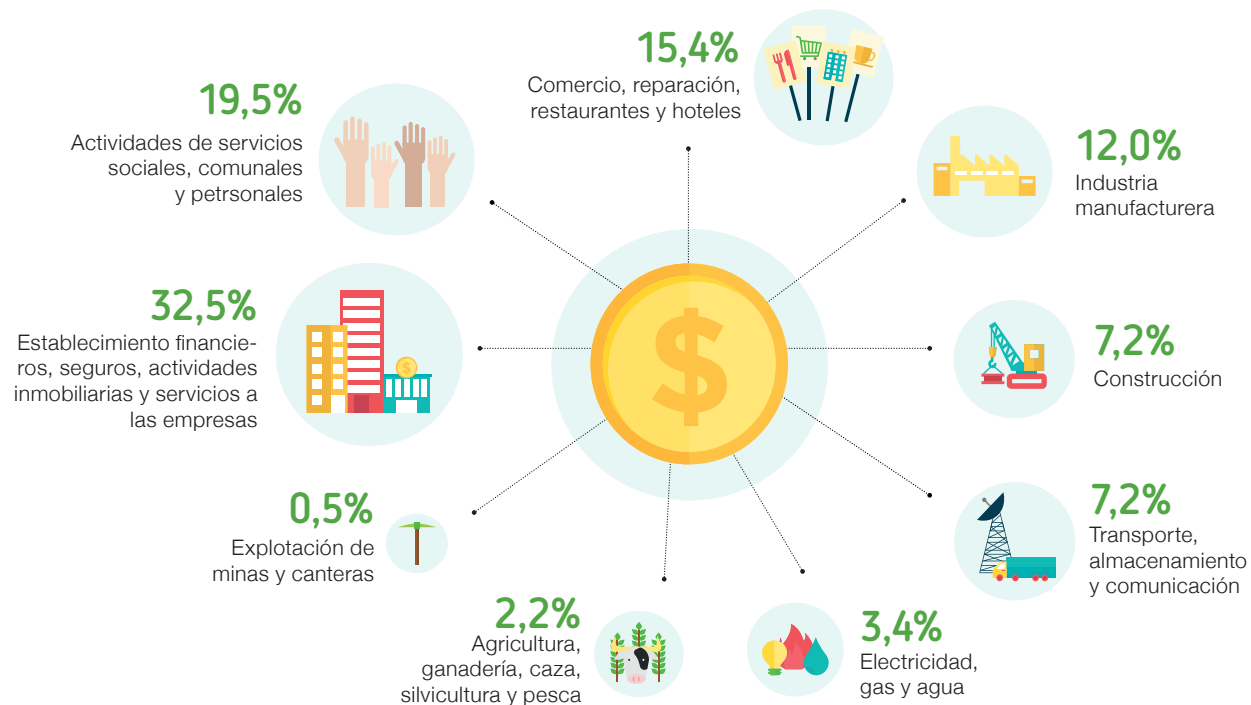
- La mayoría son micro 86%, pymes 13% y grandes 1%.

- En la región se encuentra el mayor número de medianas y grandes empresas del país (**16.000 empresas**).

- **El 95%** de las empresas de Cundinamarca se localiza en 12 municipios del entorno metropolitano.

## Tenemos la estructura productiva más diversificada del país<sup>(20)</sup>

Distribución del valor agregado de la región Bogotá, Cundinamarca, por actividad económica



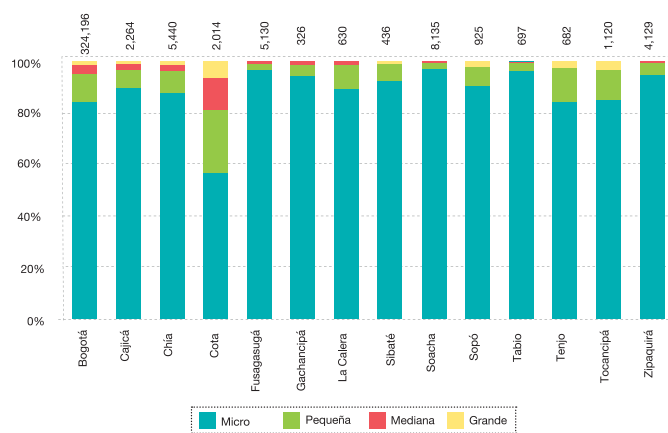
- Los servicios generan el 78% del valor agregado en: actividades financieras, inmobiliarias, servicios sociales, comunales y personales, comercio, y transporte y telecomunicaciones.

- La industria, la construcción y la actividad agropecuaria **generan el 22% del valor agregado.**

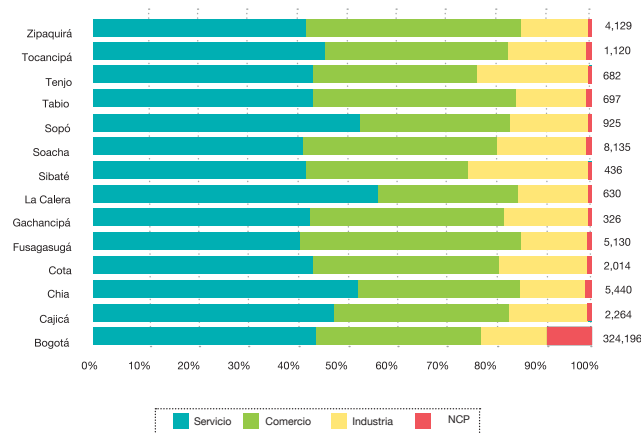
- En Cundinamarca se destacan las actividades de **Agroindustria** y en Bogotá las actividades de servicios.

## Contamos con una estructura empresarial similar<sup>(23)</sup>

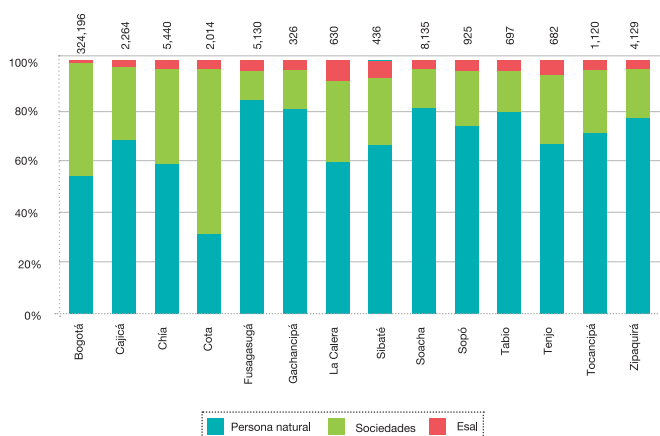
Distribución por tamaño de empresa



Distribución empresarial por actividad económica



Distribución empresarial por tipo de sociedad

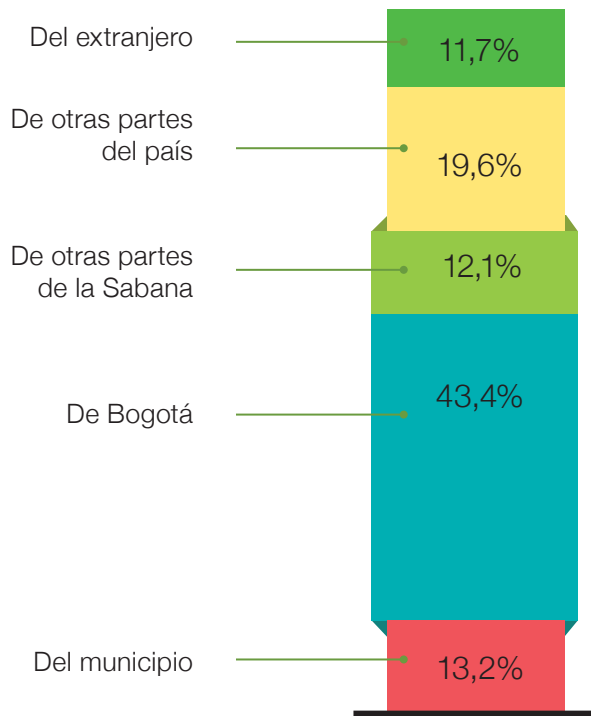


En Bogotá y los municipios el mayor porcentaje corresponde a microempresas, personas naturales, que se dedican principalmente a la actividad de servicios.

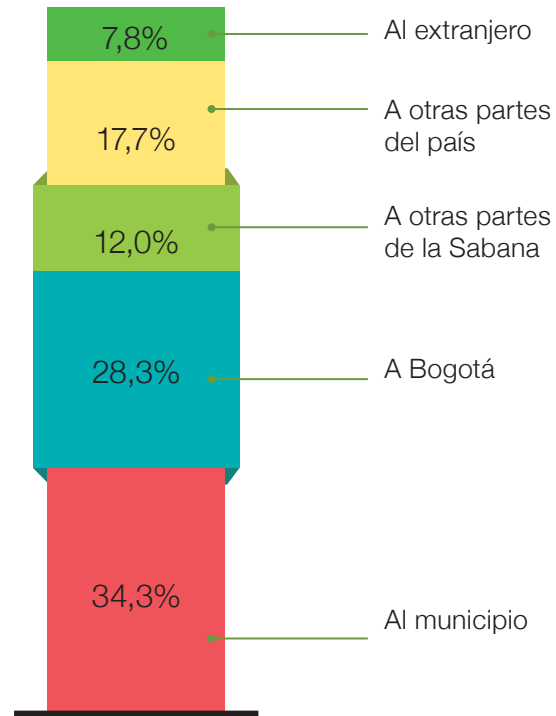
**Cota es el único municipio que presenta un mayor porcentaje** en número de sociedades jurídicas, frente a personas naturales.

## Las industrias de nuestro entorno metropolitano compran materias primas y comercializan su producción dentro de municipios del entorno<sup>(24)</sup>

Origen del insumo característico transformado por los establecimientos industriales 2009



Destino de la producción característica de los establecimientos industriales 2009



## Compartimos corredores de integración regional y nos desarrollamos a partir de las dinámicas que se generan alrededor de éstos

La localización productiva se sitúa a lo largo de los principales corredores de carga: Calle 13, Sur (Soacha), Funza-Cota y Autopista Norte<sup>(15)</sup>.

La expansión industrial se viene dando sobre el entorno metropolitano, articulado a las vías de acceso a Bogotá.

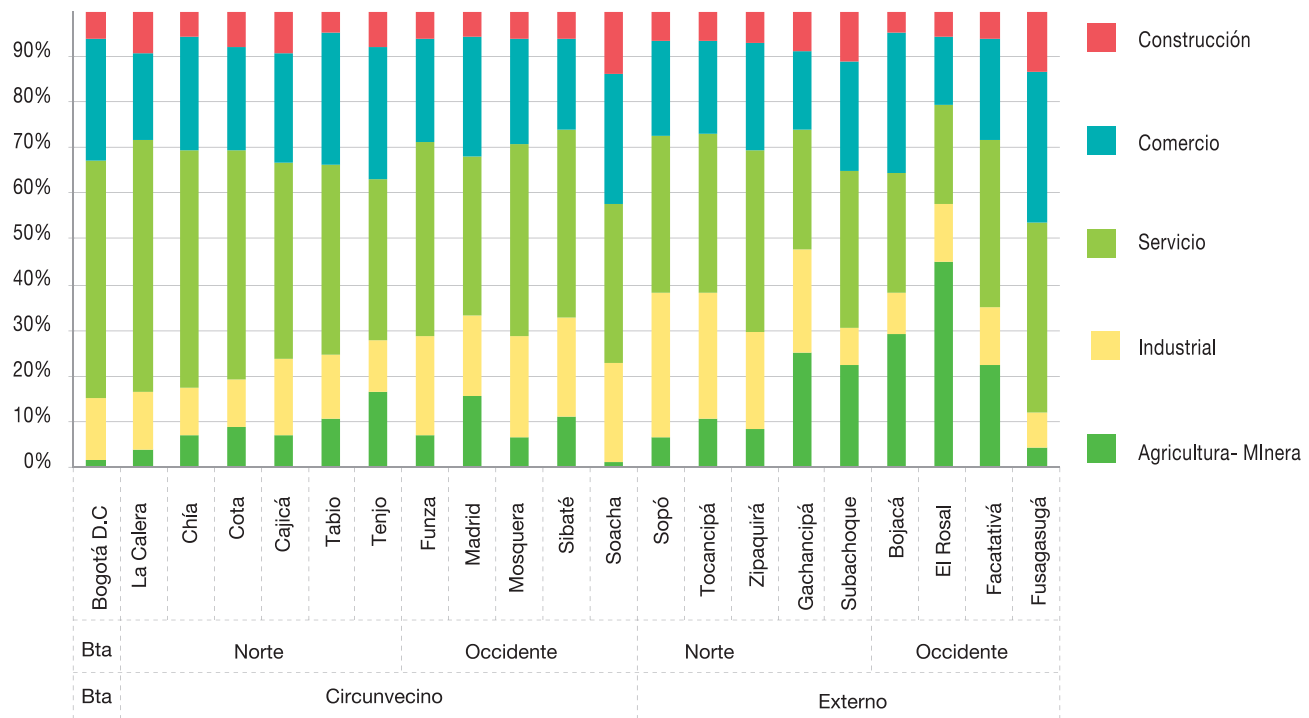


Para los empresarios la variable principal de localización es el tamaño del mercado de Bogotá, seguido por la disponibilidad de vías y mano de obra que se ve fuertemente influenciada por la cercanía al aeropuerto<sup>(17)</sup>.



## La actividad productiva de los trabajadores en los municipios vecinos es similar

Distribución de ocupados según sector económico<sup>(16)</sup>



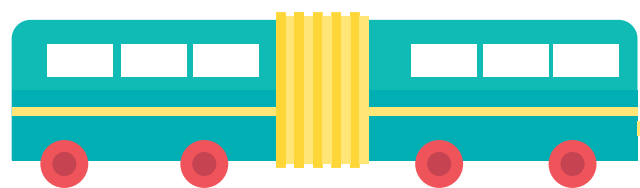
Los municipios más parecidos a Bogotá en la distribución de su población ocupada, según sector económico, son los circunvecinos del norte, especialmente La Calera, Chía y Cota.

Los municipios que circundan a Bogotá en el occidente y los del extremo norte es donde mayor participación tienen los ocupados en el sector industrial.

Los municipios agropecuarios tienden a estar más lejos de Bogotá.



Banco de imágenes Secretaría Distrital de Planeación



— MOVILIDAD —

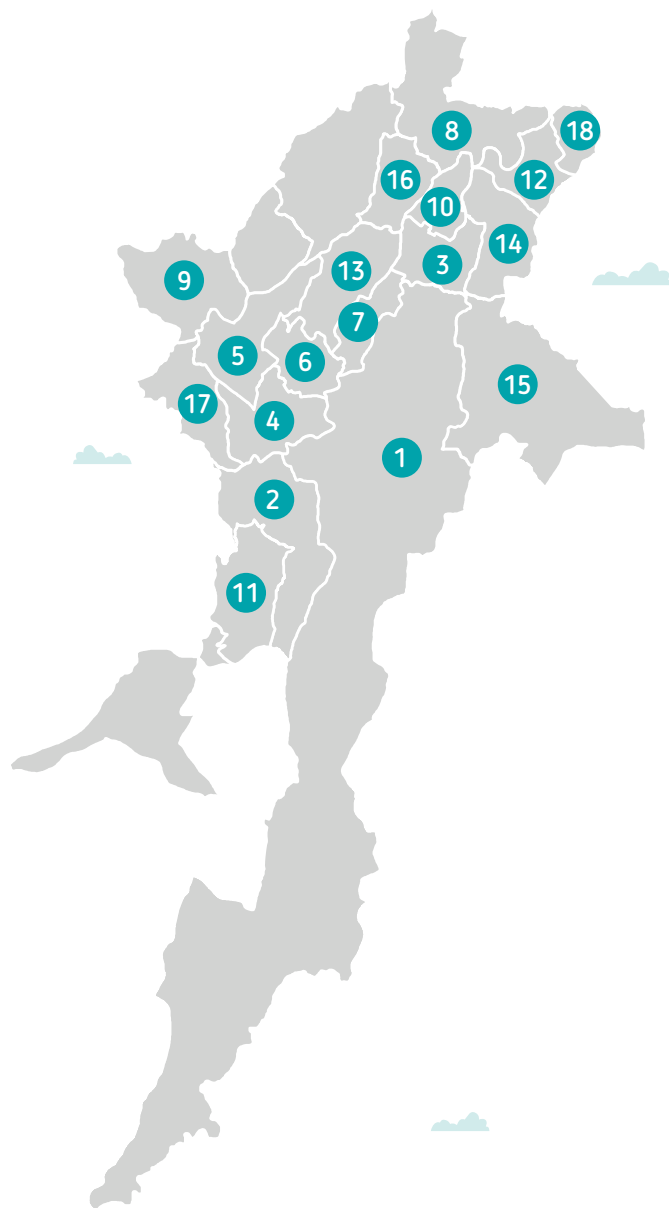
## Número de viajes entre municipios en diferentes medios de transporte<sup>(26)</sup>

- Diariamente nos desplazamos 5.494.757 personas, realizando 14.731.845 viajes, de los cuales 9.678.089 son viajes a pie, mayores a 15 minutos, dentro de los cuales son el **8% intermunicipales** y el 92% son internos

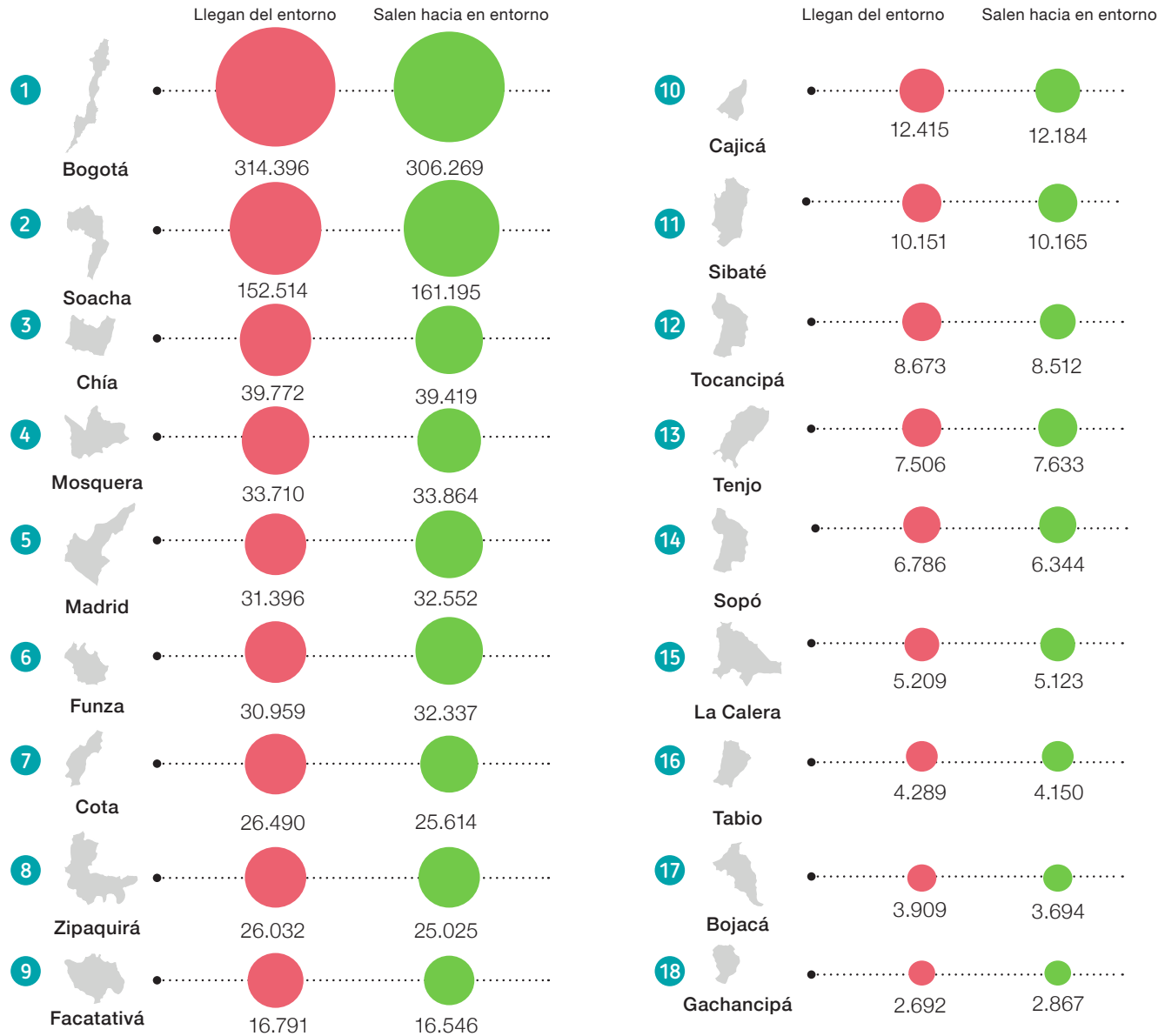
- Diariamente 362.438\* personas se desplazan entre los municipios del entorno metropolitano la **misma cantidad de personas que habitan en Neiva.**

---

**En total realizamos  
733.489\* viajes  
intermunicipales**

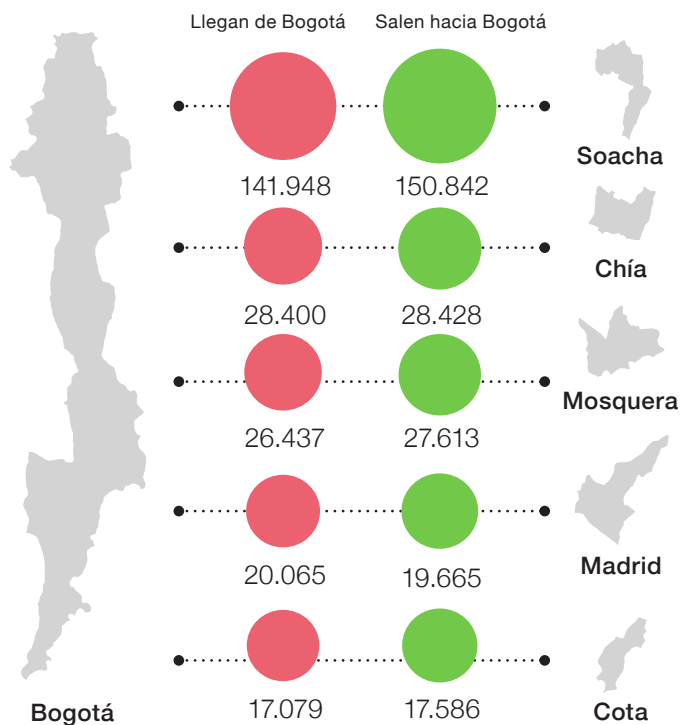


## Viajes entre todos los municipios del entorno\*



\*Excluye viajes a pie inferiores a 16 minutos

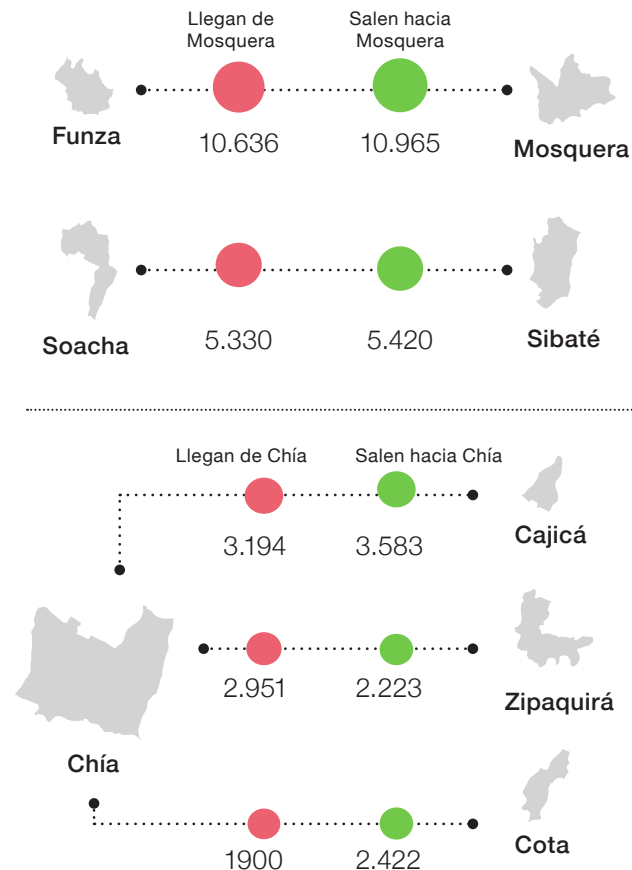
## Viajes entre Bogotá y los municipios del entorno<sup>(26)</sup>



Diariamente realizamos una gran cantidad de viajes entre Bogotá y el entorno. El total de viajes intermunicipales con origen o destino a Bogotá es de 620.660.

Las cinco rutas más importantes con Bogotá son: Soacha, Chía, Madrid, Cota y Mosquera.

## Rutas más importantes entre municipios<sup>(26)</sup>



Diariamente entre municipios del entorno, sin contar a Bogotá, realizamos 112.829 viajes diarios.

Las 5 rutas más importantes son Funza - Mosquera, Soacha - Sibaté, Cajica - Chía, Cota - Chía, Zipaquirá- Chía.

## Somos metropolitanos porque vivimos en un municipio y trabajamos en otro del entorno...

En promedio

16%

de los trabajadores  
de los establecimientos  
industriales de

Madrid  
Facatativá  
Funza

9,6%

de los trabajadores  
de los establecimientos  
industriales de

La Calera  
Sopó  
Chía  
Zipaquirá  
Tocancipá  
Cajicá

22,5%

de los trabajadores  
de los establecimientos  
industriales de

Fusagasugá  
Soacha

Viven en Bogotá<sup>(24)</sup>

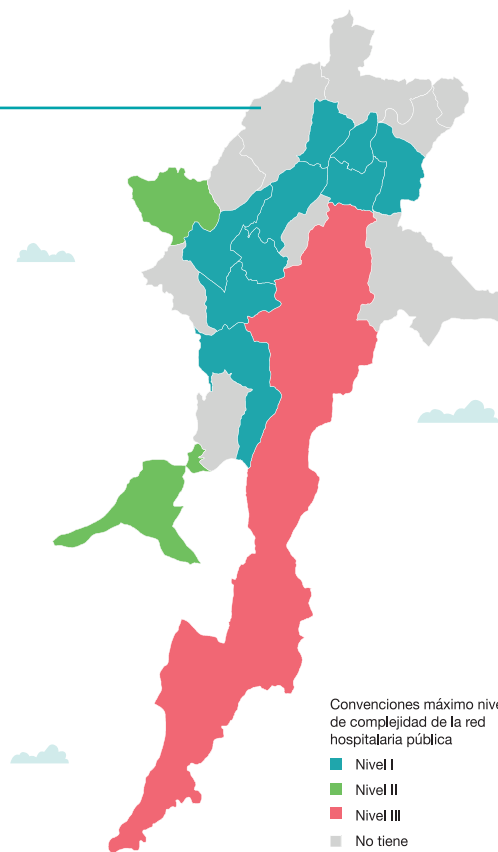
Diariamente realizamos 194.331 viajes intermunicipales por trabajo, cifra que representa el 10.6% de los viajes totales por este motivo<sup>(26)</sup>, excluye viajes a pie inferiores a 16 minutos

# Compartimos la misma Red Hospitalaria<sup>(27)</sup> y las mismas universidades y nos movemos entre los municipios para llegar a ellos

Máximo nivel de complejidad de la red hospitalaria pública



Diariamente realizamos 23.157 viajes\* intermunicipales por temas de salud, que representan el 6,9% del total de viajes por este motivo<sup>(26)</sup>.



De los 969.441 viajes que realizamos en el entorno por estudio, el 5.9 % son intermunicipales, es decir, 57.214 viajes\*\*<sup>(26)</sup>.

### Municipios donde se puede estudiar un programa de nivel universitario:

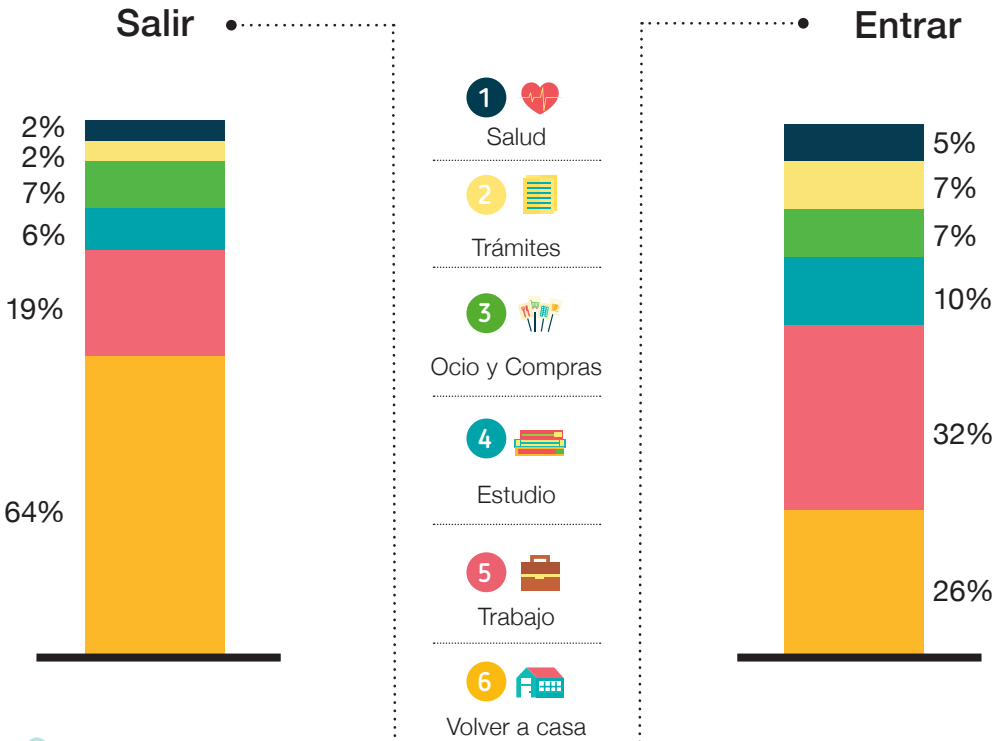
- Bogotá
- Fusagasugá
- Facatativá
- Chía
- Cajicá
- Zipaquirá
- Soacha
- Sibaté

Mapa elaborado por la DIRNI.

\*Excluye viajes a pie inferiores a 16 minutos. \*\*Solo se consideran los programas activos de nivel universitario.

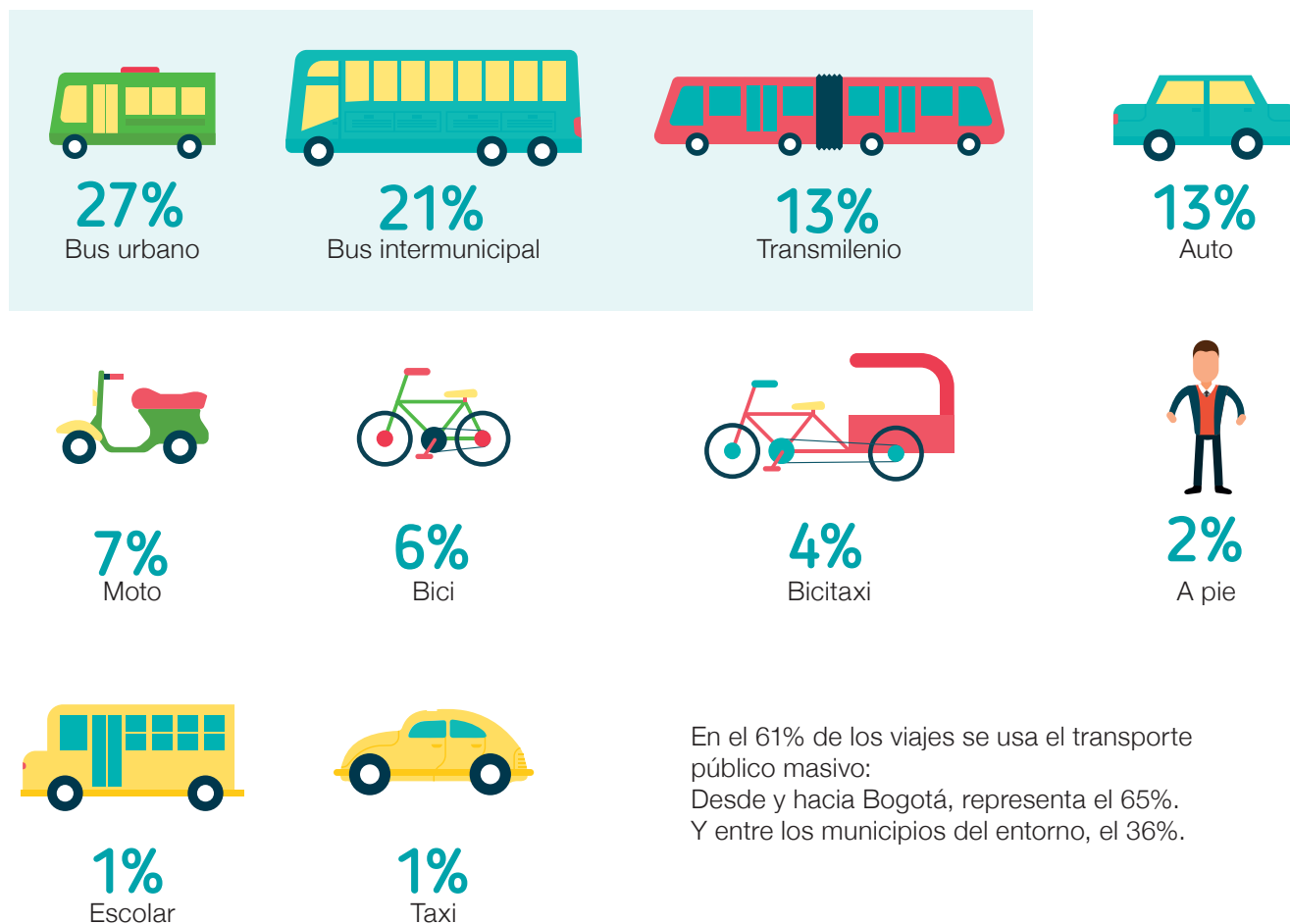


# Motivos para entrar y salir de Bogotá cotidianamente<sup>(26)</sup>



**BOGOTÁ**

## Para desplazarnos intermunicipalmente compartimos los mismos modos de transporte<sup>(26)</sup>



Excluye viajes a pie inferiores a 16 minutos

## Con nuestro sistema ineficaz de desplazamiento los habitantes de un municipio se demoran en llegar a otro<sup>(26)</sup>



69.7 min

de Chía a Bogotá

73.5 min

de Bogotá a Chía



68.2 min

de Mosquera a Bogotá

59.8 min

de Bogotá a Mosquera



94.6 min

de Soacha a Bogotá

57.2 min

de Bogotá a Soacha



36.6 min

de Gachancipá a  
Tocancipá

35.3 min

de Sopó a Tocancipá

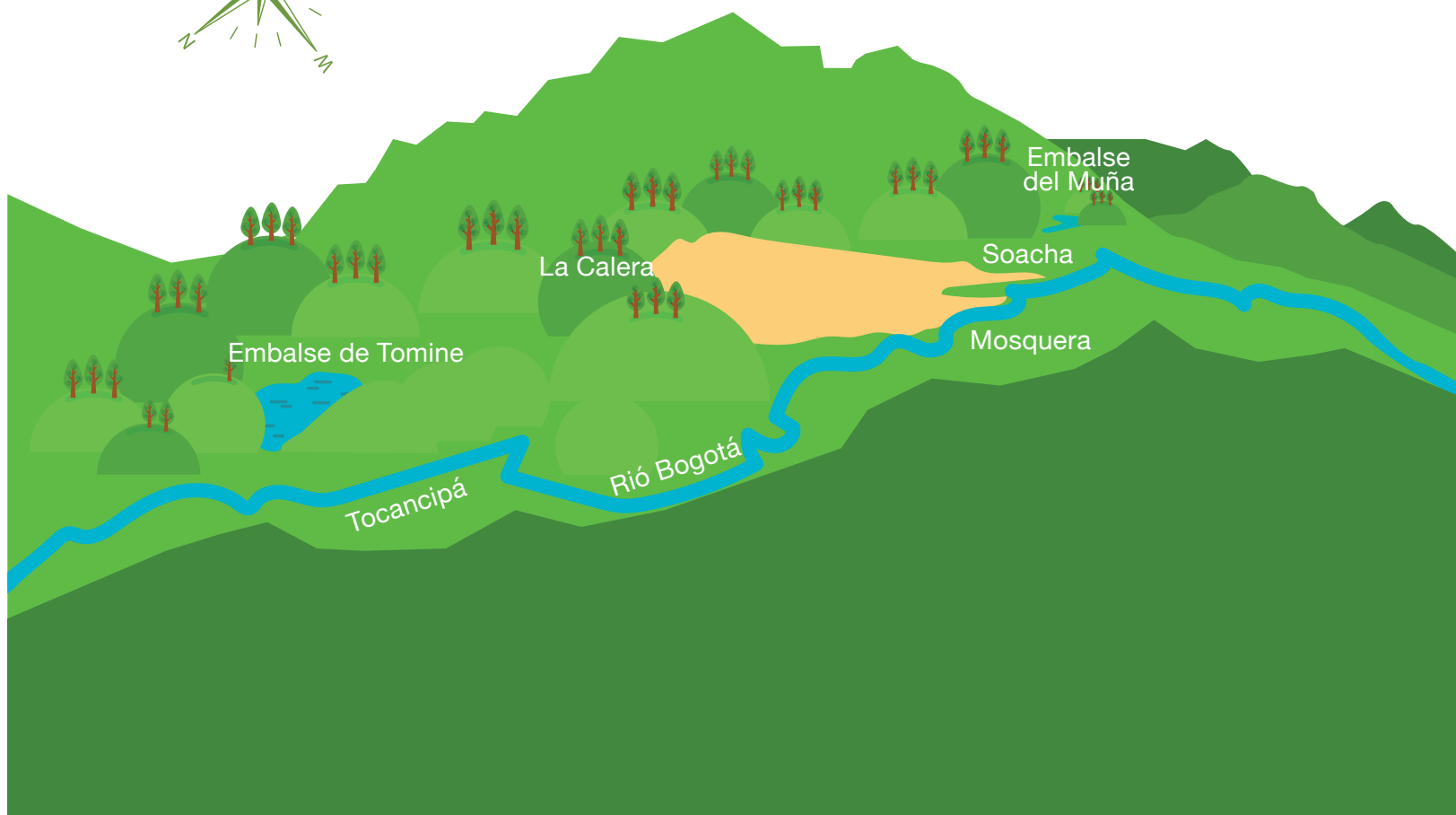
Excluye viajes a pie inferiores a 16 minutos.  
Sólo se consideran los viajes por motivos de trabajo.





– ESTRUCTURA ECOLÓGICA –

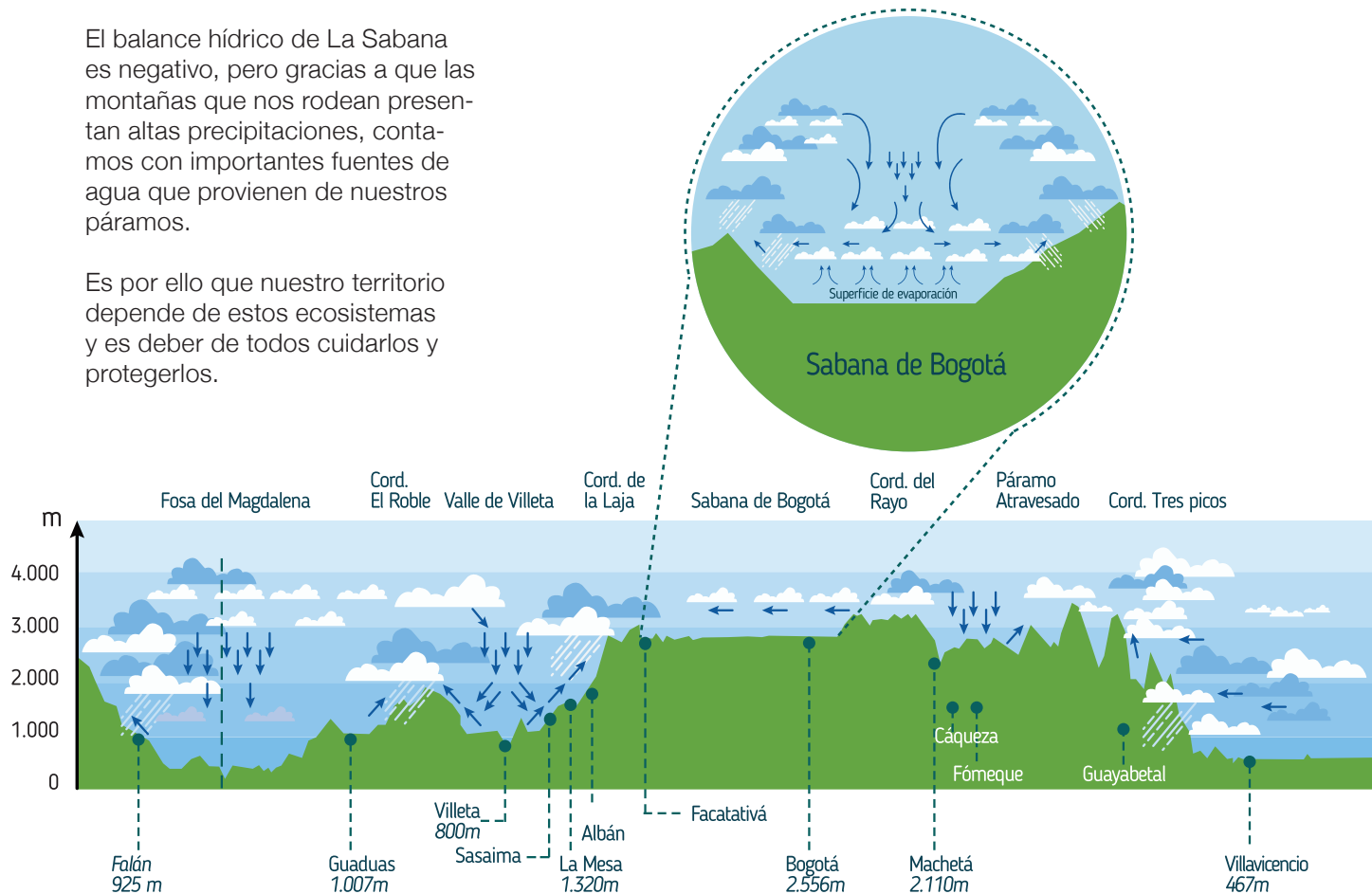
## Compartimos los mismos ecosistemas<sup>(29)</sup>



## Nuestra estructura ecológica garantiza nuestra provisión de agua<sup>(30)</sup>

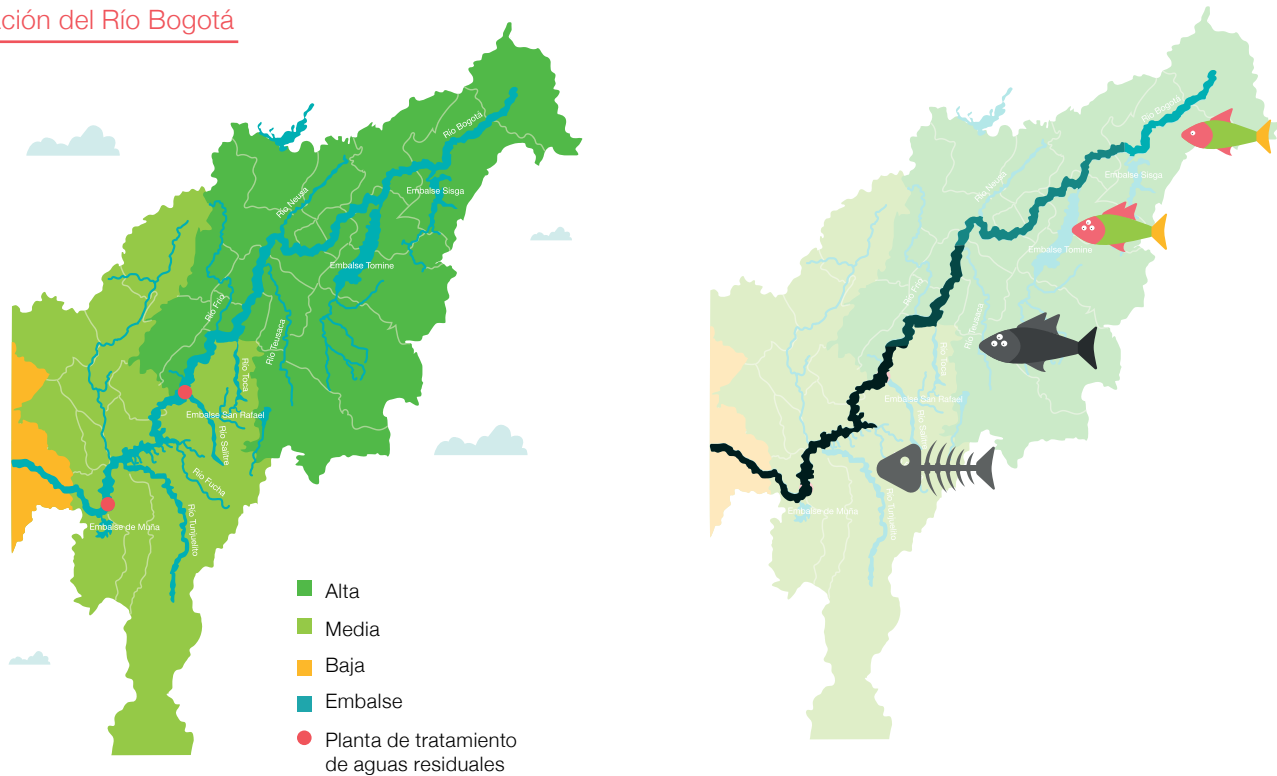
El balance hídrico de La Sabana es negativo, pero gracias a que las montañas que nos rodean presentan altas precipitaciones, contamos con importantes fuentes de agua que provienen de nuestros páramos.

Es por ello que nuestro territorio depende de estos ecosistemas y es deber de todos cuidarlos y protegerlos.



## Habitamos alrededor de una misma Cuenca Hidrográfica<sup>(31)</sup>

### Zonificación del Río Bogotá



#### Cuenca alta

El 95% de los habitantes de la Cuenca Hidrográfica del Río Bogotá se concentra en los municipios del territorio metropolitano. **80% en Bogotá y 15% en 19 municipios.**

#### Cuenca media

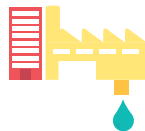
Se localizan Bogotá D.C. y 10 municipios del entorno metropolitano.



## Y compartimos los impactos y los efectos de la contaminación de nuestras fuentes de agua, causados por nuestros sistemas de drenaje



Curtiembres en Villapinzón y Chocontá



Vertimientos del sistema hídrico de los municipios de la cuenca (aguas servidas domésticas e industriales)



Actividad Extractiva Minera



Mezcla de aguas lluvias con aguas servidas a lo largo de los municipios de la cuenca



Vertimientos de aguas residuales domésticas, industriales y de actividades agropecuarias



Tratamiento de aguas insuficiente



Incorrecta disposición de residuos sólidos en canales y sumideros



Erosión de los cerros orientales

## Nuestras fuentes de agua<sup>(29)</sup>

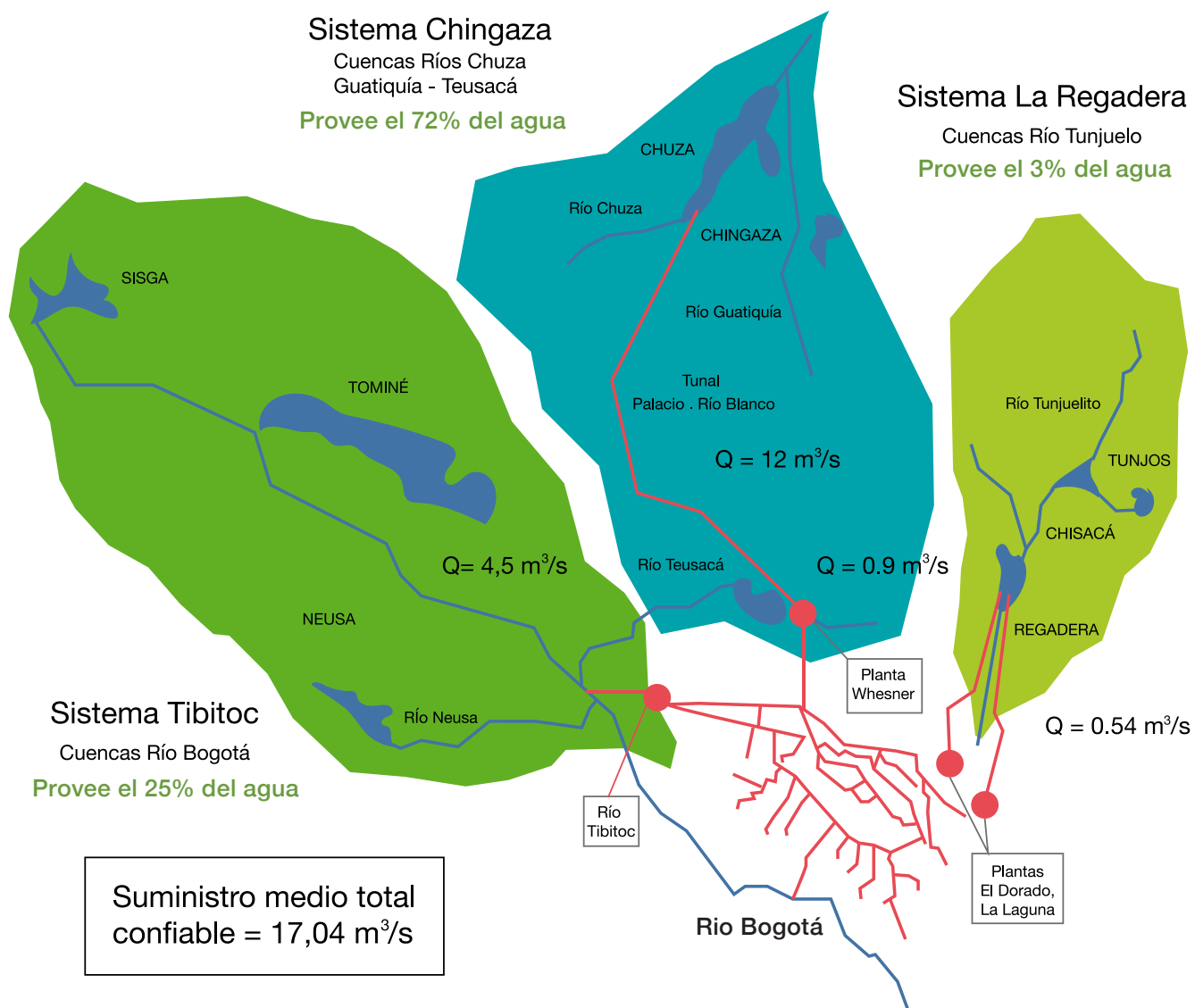
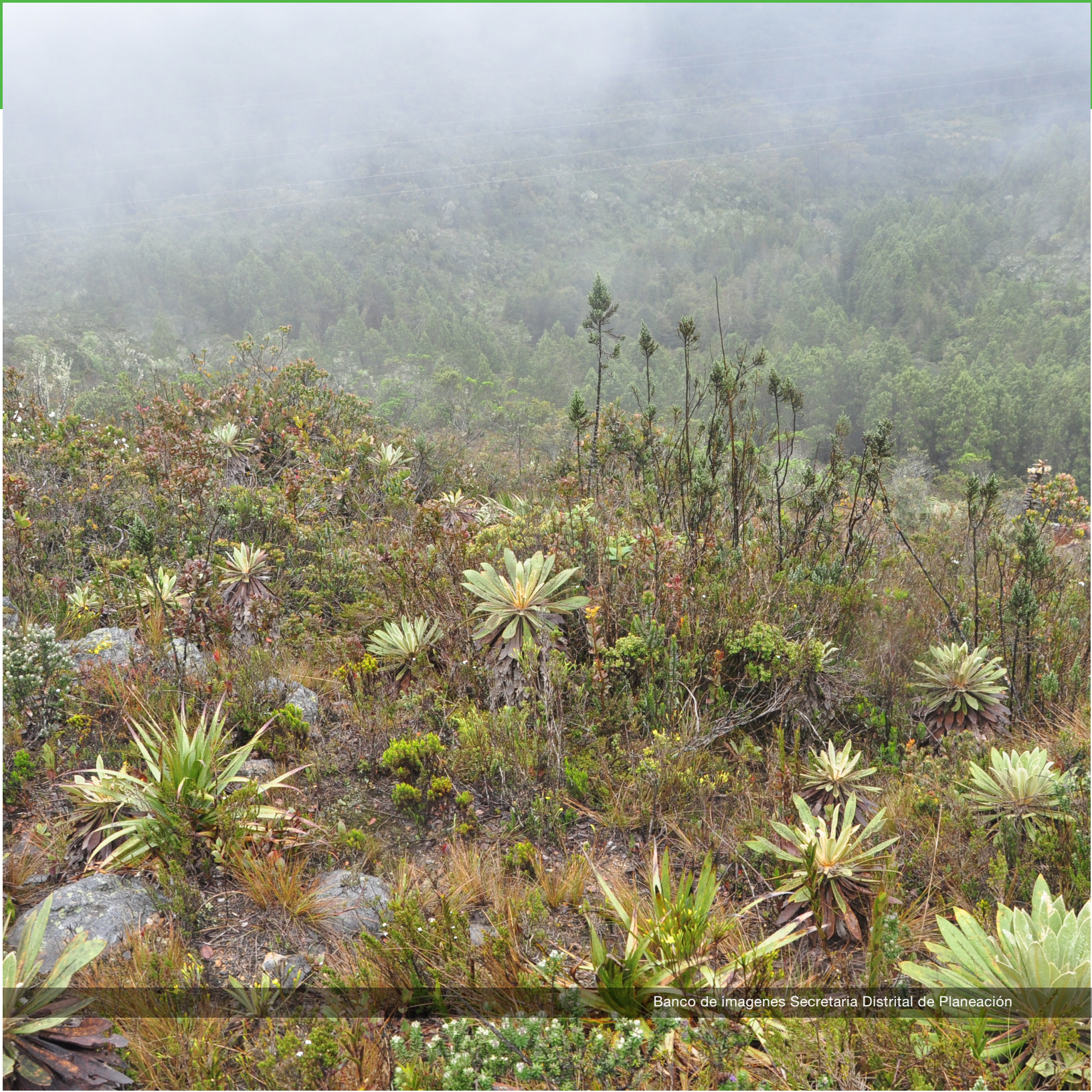
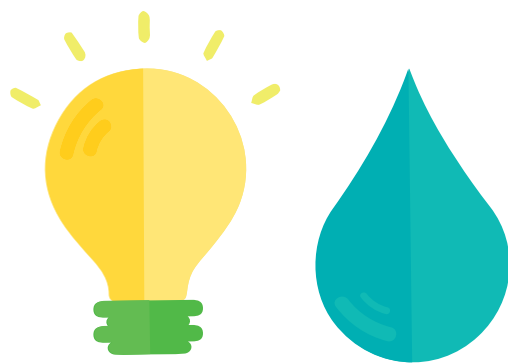


Ilustración: Tomado de Cevalyn León; Wiches Chaux Gustavo. El agua como ordenador del territorio.





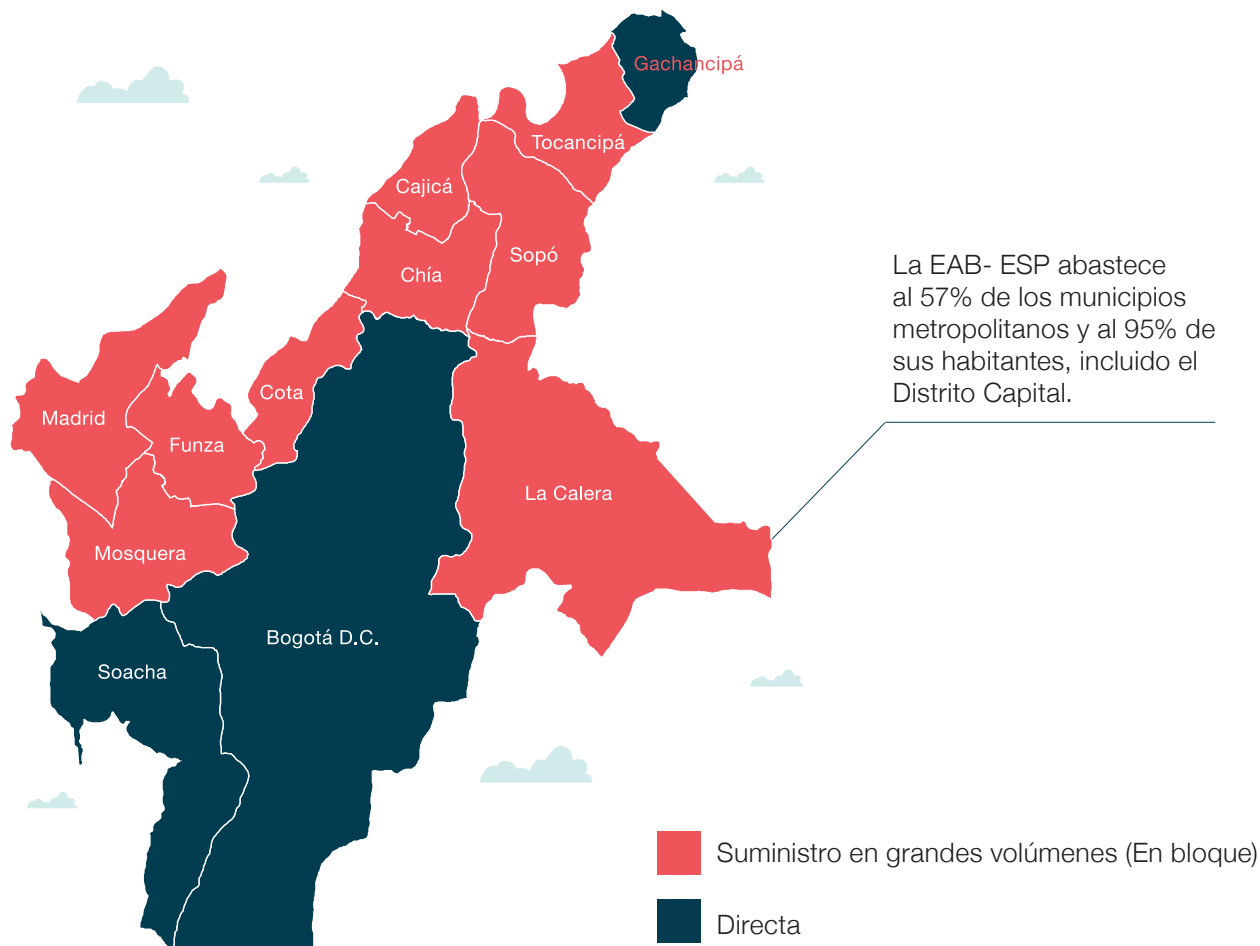
Mahecha, J. (2013). *Represa de Chivor* [Figura]. Recuperado de [https://commons.wikimedia.org/wiki/File:Represa\\_de\\_Chivor\\_2014-09-11\\_\(3\).jpg](https://commons.wikimedia.org/wiki/File:Represa_de_Chivor_2014-09-11_(3).jpg)



– SERVICIOS PÚBLICOS –

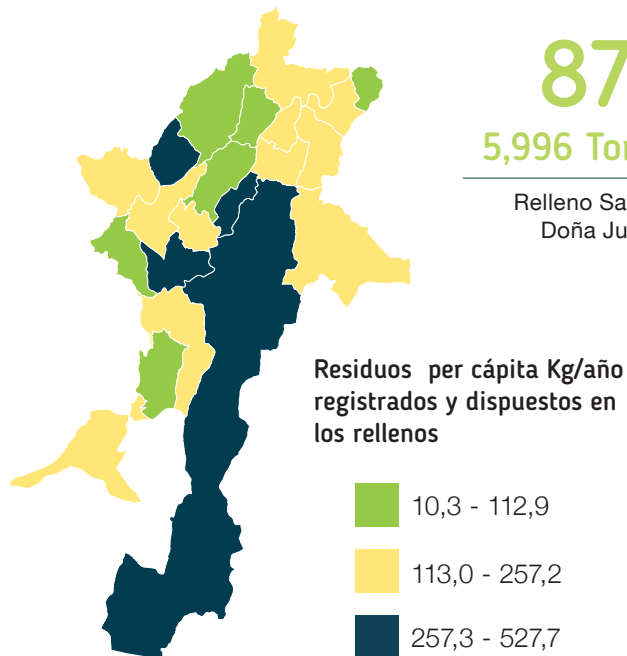
# Compartimos los mismos sistemas de abastecimiento de agua<sup>(32)</sup>

Municipios donde la EAB-ESP suministra agua<sup>(32)</sup>



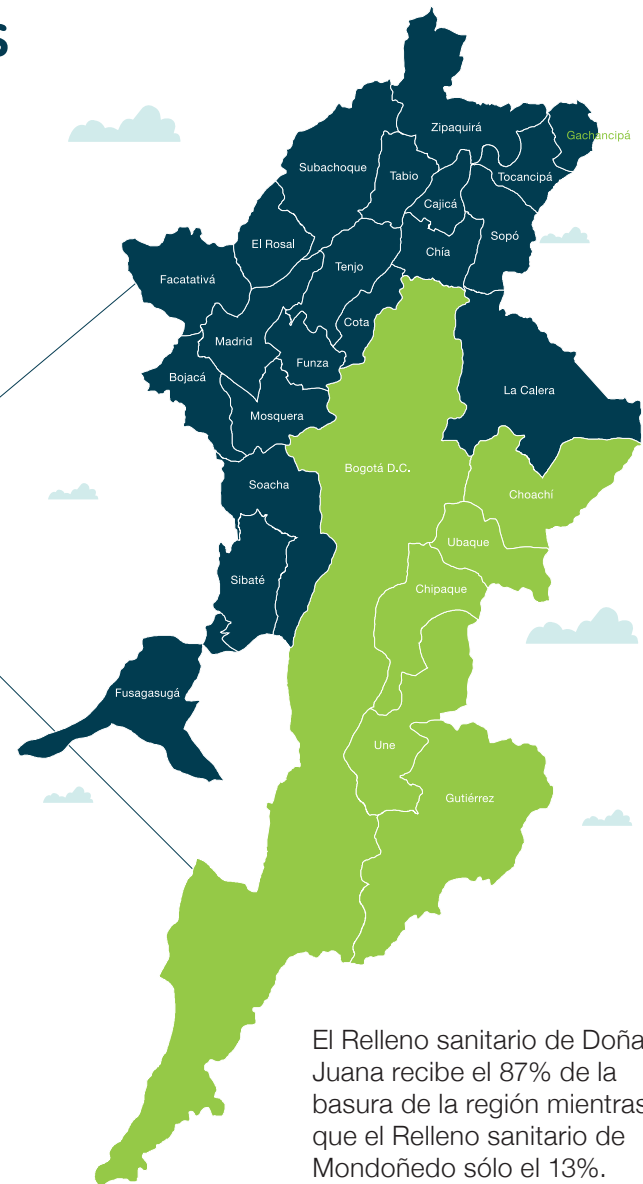
## Y la manera de disponer nuestros residuos sólidos en rellenos sanitarios autorizados<sup>(33)</sup>

Aunque Bogotá D.C. aporta el 87% de los residuos sólidos de la región, **varios municipios aportan más basura per cápita que la capital.**



**13%**  
907 Ton/día  
Relleno sanitario  
Nuevo Mondoñedo

**87%**  
5,996 Ton/día  
Relleno Sanitario  
Doña Juana



El Relleno sanitario de Doña Juana recibe el 87% de la basura de la región mientras que el Relleno sanitario de Mondoñedo sólo el 13%.

## Vida útil de los rellenos<sup>(53)</sup>



El tiempo de vida útil de los rellenos puede ser menor

En conjunto, disponemos aproximadamente **6903 toneladas de basura diaria dispuestos en los rellenos**, equivalentes a la capacidad de carga de 203 tractomulas.



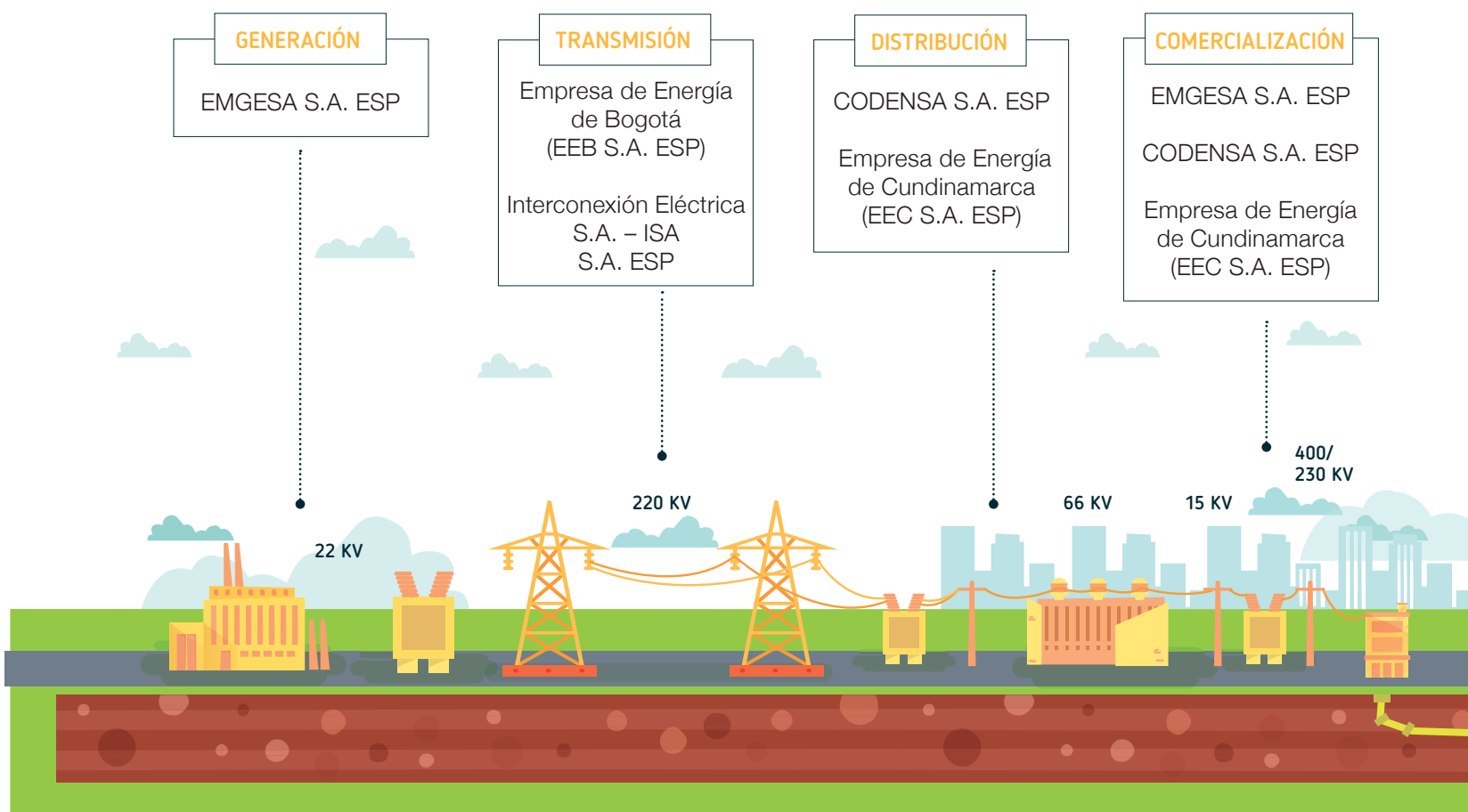


Al año se calcula que producimos **2'500.000 toneladas** de basura, es decir, el **27,5%** de los residuos del país.



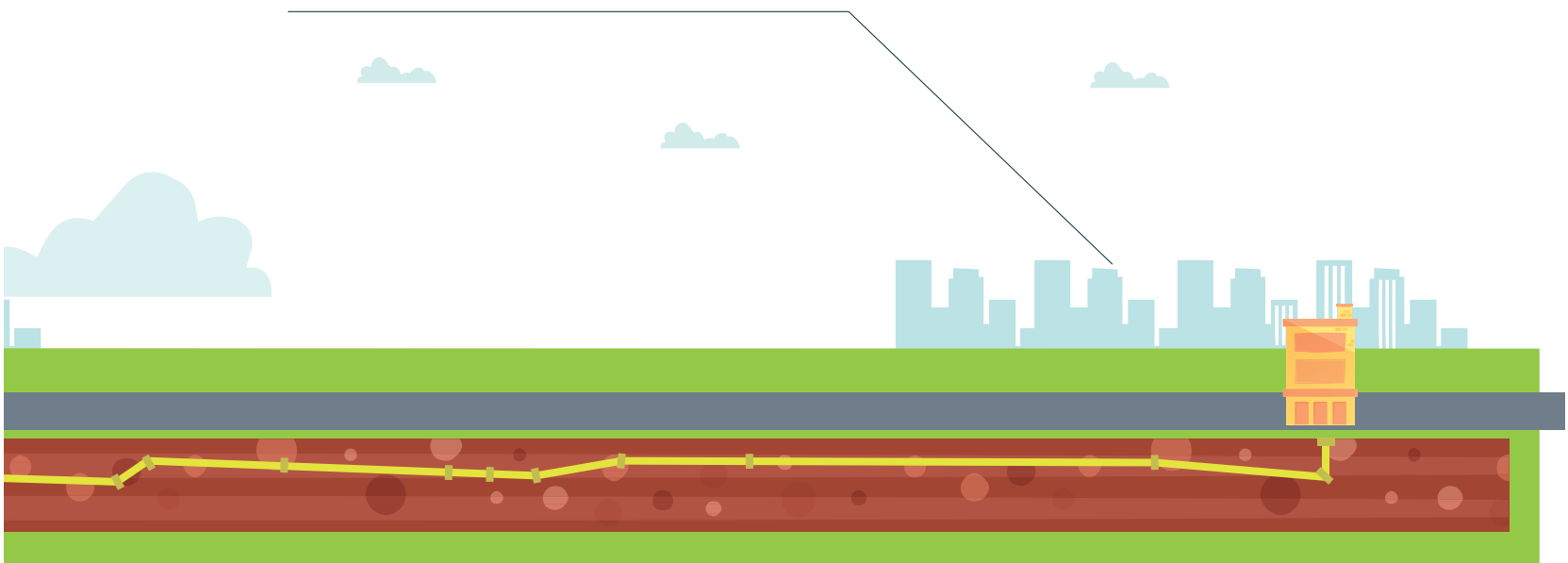
# Compartimos la misma red de energía eléctrica y gas natural

Bogotá y el entorno metropolitano comparten una sola red de energía eléctrica<sup>(34)</sup>.



## ... Y también compartimos una sola red de distribución de gas natural<sup>(35)</sup>

Mercado relevante	Empresa	Comercializadores
Mercado Bogotá, Soacha, Sibaté	Gas Natural S.A.ESP.	3
Mercado de La Calera		2
Mercado de El Rosal		1
Mercado de La Mesa		1
Mercado de Gas Natural Cundiboyacense S.A.ESP	Gas Natural Cundiboyacense S.A.ESP.	5
Mercado de Subachoque		1





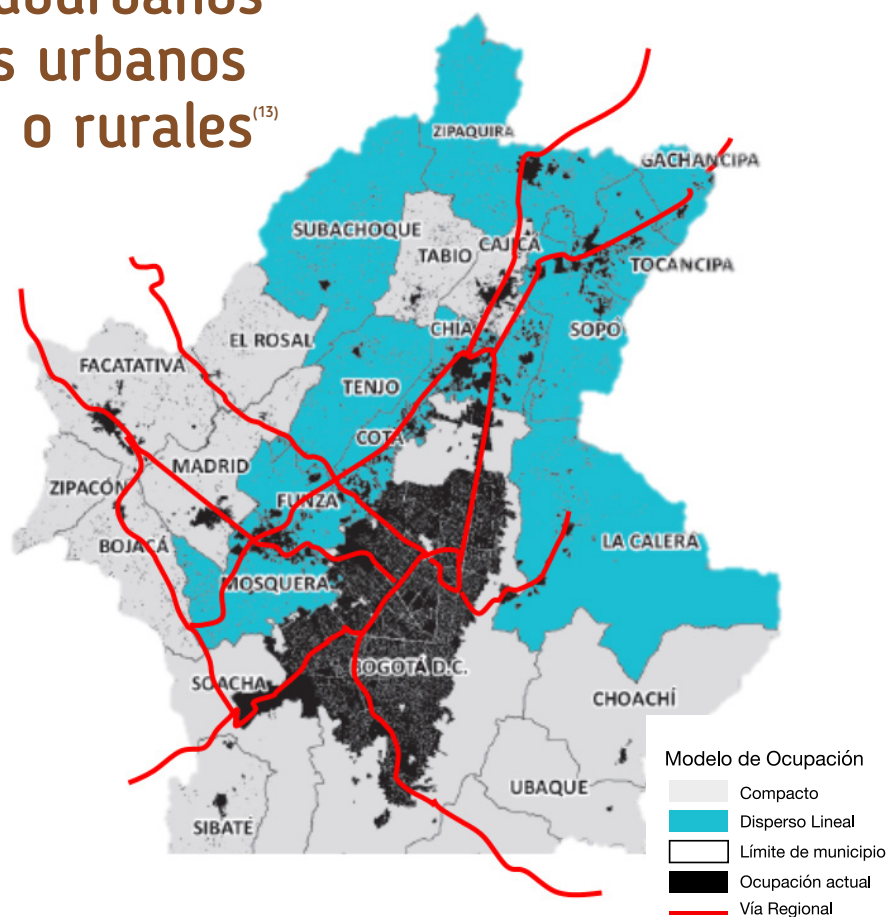
Google Views. (2007). Sabana de Bogotá, invernaderos, desde el aire [Figura]. Recuperado de <http://static.panoramio.com/photos/original/4246577.jpg>



— USO DEL SUELO —

Estamos creciendo y habilitando nuestros suelos por las mismas razones, declarando amplias zonas como suelos suburbanos o utilizando con fines urbanos los suelos protegidos o rurales<sup>(13)</sup>

No crecemos alrededor de la plaza principal del municipio donde vivimos (ocupación compacta), sino que estamos habilitando el uso del suelo para expandirnos en torno a nuestras vías regionales (ocupación dispersa lineal), en conexión con los otros municipios del entorno\*.



Mapa tomado de Región Metropolitana de Bogotá: Una visión desde la ocupación del suelo. 2014. Resaltado de las vías DIRNI.

\*Disperso: Municipios que habilitan el uso del suelo para crecer alrededor de las vías de comunicación nacionales o regionales.

Compacto: Municipios que habilitan el uso del suelo priorizando el crecimiento alrededor de su casco urbano.

En **Sopó** el área suburbana es **13 veces más grande** que su suelo urbano o de expansión y en otros municipios ocurre una situación similar:

**Cota**  
6 veces 

**Gachancipá**  
4.9 veces 

**Tocancipá**  
3 veces 

**Funza**  
1.7 veces 

**Bojacá**  
1.5 veces 

**Mosquera**  
1 vez 

**Madrid**  
0.9 veces 

Entre el 10 y 15% del suelo protegido en Chía y Tocancipá se ha ocupado con **usos urbanos**.

En Chía y Cota al menos el 16% del suelo rural se ha ocupado con **usos diferentes al agropecuario**.

De manera paralela en Cota, Funza, Tocancipá, Tenjo y Soacha se observa el **mayor otorgamiento de licencias** para uso logístico e industrial entre 2007 y 2013.

Chía, Cota, Funza, Mosquera, Soacha y Zipaquirá son los que más otorgaron licencias para **construcción de vivienda** en el mismo período.



B.A. (2010). *La Sabana* [Figura]. Recuperado de <https://www.flickr.com/photos/andreuchis/4312458904/>



¿Cuáles son nuestros  
retos compartidos?

---

## Ordenamiento Territorial

Nuestro actual modelo de ocupación del suelo está generando diversas problemáticas:

1. Fragmentación y degradación del suelo
2. Alteración de la vocación real del suelo
3. Especulaciones inmobiliarias
4. Alteraciones paisajísticas
5. Mala distribución de las finanzas públicas municipales
6. Entre otras

### Para ello debemos



Planificar el uso de suelo bajo demandas reales, no por especulación.



Atender los procesos de cambio en el uso del suelo y adecuarlos en aras del interés común.



Determinar en planos la estructura urbano-rural para horizontes de mediano y largo plazo.



Establecer en conjunto la localización de la infraestructura para el transporte, los servicios públicos domiciliarios, los equipamientos y partes de escala metropolitana, así como las áreas de reserva para protección del medio ambiente, los recursos naturales y defensa del paisaje.



## Movilidad

Todos los días se desplazan miles de personas entre nuestros municipios, compartiendo las mismas vías y medios de transporte. Estos desplazamientos **ocupan casi una cuarta parte de nuestro día laboral**; por lo tanto, debemos trabajar juntos para que dediquemos más tiempo a nuestros asuntos y menos tiempo movilizándonos.

### Para ello debemos



Estructurar un sistema masivo regional multimodal.



Mejorar la conectividad vial entre municipios, con nuevos corredores que permitan su conexión, sin pasar por Bogotá.



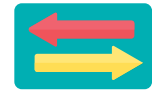
Modernizar el servicio público de transporte intermunicipal de pasajeros. Implementar otros modos de transporte: Trens de cercanías, tranvías, transporte masivo.



Armonizar la operación del transporte público intermunicipal de pasajeros con la operación del transporte urbano de cada municipio.



Desarrollar una visión metropolitana de los problemas de carga y logística.



Integrar las tarifas.



## Disponibilidad y calidad de nuestro recurso hídrico

Tenemos un balance hídrico negativo.

Los fenómenos derivados del cambio climático pueden alterar las funciones de los páramos como ecosistemas protectores y reguladores de la oferta hídrica.

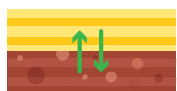
El uso inadecuado del suelo con desarrollos industriales y habitacionales dispersos afectan la calidad del agua superficial y subterránea.

La falta de tratamiento de las aguas residuales municipales y otras fuentes de contaminación ponen en riesgo la disponibilidad de agua con calidad adecuada para la región.

### Para ello debemos



Establecer y respetar nuestras áreas de protección, con el fin de conservar los ecosistemas y los servicios ambientales que ofrecen.



Revisar que los usos y tratamientos de los suelos, que hacen parte de los límites intermunicipales, se coordinen y complementen.



Analizar en conjunto los temas de cobertura de servicios públicos y revisar las condiciones reales de acceso y desechos.



Implementar nuevas tecnologías e invertir en la recuperación de nuestros ecosistemas regionales.



Crear consciencia de que nuestro recurso hídrico abastece a cerca de nueve millones de personas y que su cuidado y recuperación es de interés para todos.



## Planeación conjunta de nuevos rellenos sanitarios regionales

La población sigue creciendo y la producción de residuos sólidos sigue aumentando. Debido a que nuestro lugar de residencia y trabajo puede ser diferente, estamos afectando al menos 2 rellenos sanitarios de la región.

### Para ello debemos



Adoptar prácticas y programas de reciclaje que ayuden a disminuir el impacto de la disposición de residuos sólidos en la región.



Implementar en los instrumentos de planificación, el estudio de la huella ecológica del entorno para determinar la cantidad de hectáreas requeridas para suplir las necesidades de los ciudadanos y asimilar sus desechos, información con la cual se pueden implementar alternativas de diferente índole.



Planificar, concertar y adecuar medidas para desestimular progresivamente el uso de los rellenos sanitarios, proyectando el cierre de estos mediante la implementación de nuevas alternativas y tecnologías verdes que incentiven la creación de parques de reciclaje, plantas de conversión, entre otros.

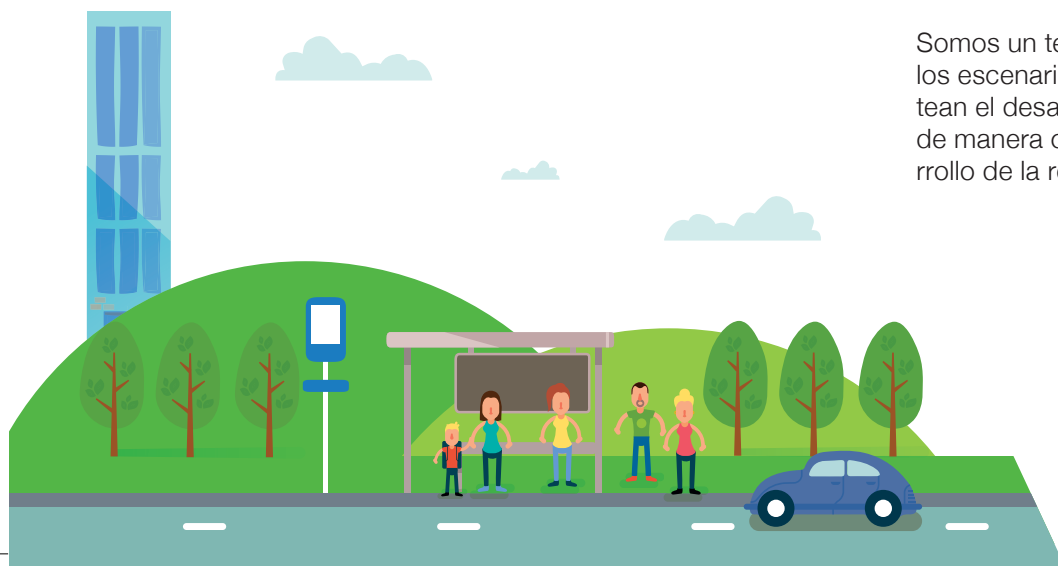


## ¿Cómo asumimos esos retos en el entorno metropolitano?

- 1 La sostenibilidad de la región estará asociada a la forma como se asuma el **liderazgo** para gestionar el territorio metropolitano.
- 2 Se requiere una nueva forma de **gobernanza**, basada en: Visión compartida, construcción de confianza, transparencia, participación ciudadana, liderazgo colectivo.
- 3 Las ciudades que más progresan en el mundo son aquellas que logran **conectarse y articularse** con sus municipios y departamentos vecinos, tanto física, espacial y económicamente y su ventaja competitiva está en la forma como se articulan.
- 4 Un punto de referencia y elemento orientador es:

**BOGOTÁ**  
ESCENARIOS  
2025

Somos un territorio metropolitano y los escenarios de Bogotá 2025 plantean el desafío de planear y actuar de manera coordinada para el desarrollo de la región.



## Tres historias plausibles, útiles y retadoras acerca de lo que puede pasar en el futuro de la ciudad y la región<sup>(36)</sup>



### Paso de cangrejos

Los cangrejos dan pasos hacia adelante y atrás, son lentos y des-coordinados; siempre prestos a defenderse. El escenario representa la **actitud defensiva** y los **conflictos de intereses entre sectores**. Cada sector tira para su lado y el avance puede ser errático.

#### Mensajes Clave del Escenario

1. Polarización e individualismo se acentúan.
2. Bajo desarrollo económico.
3. Rezagos en educación, innovación y transferencia de tecnologías.
4. Se profundizan desequilibrios regionales y falta de coordinación.



### Vuelo de gansos

Los gansos vuelan en grupos hacia la misma dirección, guiados por diferentes líderes; cada grupo a su ritmo. Este escenario presenta la posibilidad de tener un **liderazgo plural**, en manos de diferentes sectores de la sociedad, pero creando tensiones entre ciudadanos e instituciones.

#### Mensajes Clave del Escenario

1. Liderazgos e iniciativas sociales diversas, pero desarticuladas.
2. Sofisticación de la vocación de servicios, basada en innovación y talento humano.
3. Calidad educativa permite uso aplicado de nuevas tecnologías.

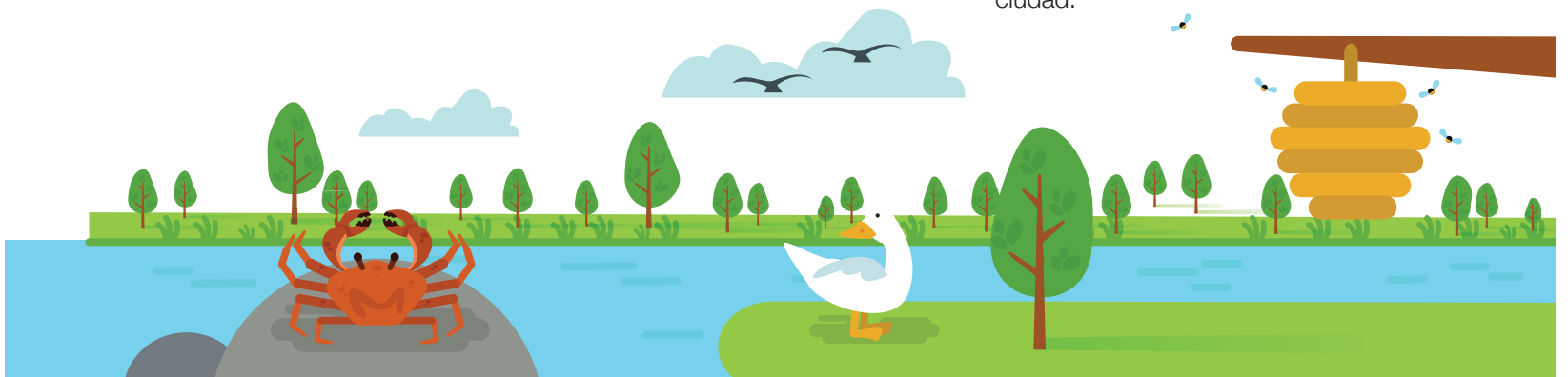


### Panal de abejas

Las abejas son un animal social y trabajan juntas de forma muy organizada. Escenario que se caracteriza por el **liderazgo institucional** y el **trabajo coordinado de todos los sectores** de la sociedad, representado por la sincronía de las abejas. Implica superar los vicios de la política tradicional y recuperar la credibilidad del sector público.

#### Mensajes Clave del Escenario

1. La sociedad le apuesta a una propuesta institucional incluyente y concertadora para la equidad social.
2. Se fortalece estructura económica diversificada.
3. Educación, ciencia y tecnología: plataformas de movilidad social.
4. Eficiencia de ordenamiento territorial: acuerdos entre la nación, la región y la ciudad.



Analizamos las implicaciones de cada uno de los tres escenarios en cinco áreas que se identificaron como estratégicas para transformar a Bogotá y la región.



Oportunidades para la equidad



Pedagogía de lo público



Región sostenible



Bogotá ciudad educadora



Ciudad - Región inteligente e innovadora

Por medio de la **integración regional**, como mecanismo de desarrollo territorial

#### ¿Qué es?

Es un proceso de coordinación, en donde el trabajo conjunto se hace necesario para responder a problemas comunes entre diferentes territorios.

#### ¿Para qué sirve?

Para ofrecer una respuesta coordinada a los problemas, fortaleciendo la capacidad de manejo de los mismos, mejorando la gobernabilidad y la capacidad de respuesta estatal.

#### ¿Por qué?

Los territorios no son autosuficientes, pues sostienen múltiples relaciones que los hacen interdependientes. Esto los obliga a que se necesiten entre ellos, si quieren encontrar las mejores soluciones a los problemas y aprovechar las oportunidades comunes.

#### ¿Quiénes?

Los actores son diversos y cambian de acuerdo con el problema o situación que se aborde. Deben ser aquellos con los que se compartan problemáticas y la necesidad de trabajar de manera coordinada para co-crear, construir e implementar soluciones.



## Existen diferentes mecanismos e instrumentos que podemos adoptar para atender los desafíos que afrontamos...

La **Ley Orgánica de Ordenamiento Territorial (LOOT)** ofrece diferentes esquemas asociativos territoriales, dependiendo la escala de las entidades; por ejemplo:

**1 Esquemas asociativos territoriales:** Se conforman libremente por dos o más entes territoriales para prestar conjuntamente servicios públicos, funciones administrativas propias o asignadas al ente territorial por el nivel nacional, ejecutar obras de interés común o cumplir funciones de planificación, así como para procurar el desarrollo integral de sus territorios.

**2 Áreas Metropolitanas:** Son una forma de asociación entre entidades territoriales autónomas, mediante las cuales se genera un arreglo institucional con un alto grado vinculatorio en donde los municipios integrantes no pierden autonomía política, económica o administrativa, sino que se organizan para administrar de manera conjunta los servicios que requieren acuerdos e instituciones administrativas supramunicipales.

**3 El Comité de Integración Territorial-CIT (L614-2000):** Figura creada para que las entidades encargadas de la gestión del territorio puedan llegar a acuerdos en la implementación de sus Planes de Ordenamiento Territorial, gestionando el territorio de una manera coordinada.

## Para lograr el desarrollo armónico y sostenible de nuestra región...

**1** Necesitamos planificar nuestro territorio desde una visión metropolitana; no podemos seguir haciendo una gestión individual para solucionar solamente los problemas de cada municipio, sino que debemos hacer una planificación conjunta, puesto que las causas de los problemas y sus soluciones no distinguen límites administrativos.

**2** El primer paso lo damos recopilando, organizando y analizando la información necesaria para poder diagnosticar cómo está nuestra región; pero para que sea eficiente necesitamos que todos hagamos parte de ella.

**3** Como metropolitanos podemos pensar soluciones desde un enfoque multi escalar y multi temporal, expandiendo nuestros horizontes y aumentando la posibilidad de generar acciones a corto, mediano y largo plazo con los mismos fines: el futuro de nuestro territorio, la mejora de nuestra calidad de vida y ser más competitivos frente a otras regiones del mundo.

— SOMOS UN —  
**TERRITORIO**  
**METROPOLITANO**

## Referencias

---

1. Plataforma Urbana. *150 áreas metropolitanas analizadas por Global* [en línea]. [fecha de consulta: 17 Septiembre 2015]. Disponible en: <<http://www.plataformaurbana.cl/archive/2010/12/16/global-metro-summit-delivering-the-next-economy-parte-1/150-areas-metropolitanas-analizadas-por-gmm>>.
2. MACEIRA, Veronica. *Notas para una caracterización del Área Metropolitana de Buenos Aires* [en línea]. Universidad Nacional de Sarmiento. 2012 [fecha de consulta: 17 Septiembre 2015]. Disponible en: <[http://www.ungs.edu.ar/ms\\_ico/wp-content/uploads/2012/02/Informe-sobre-Regi%C3%B3n-Metropolitana-de-Buenos-Aires.-ICO-UNGS.pdf](http://www.ungs.edu.ar/ms_ico/wp-content/uploads/2012/02/Informe-sobre-Regi%C3%B3n-Metropolitana-de-Buenos-Aires.-ICO-UNGS.pdf)>.
3. INSEE-L'Institut national de la statistique et des études économiques. *Les 60 premières aires urbaines* [en línea]. INSEE. [fecha de consulta: 17 septiembre 2015]. También disponible en: <[www.insee.fr/fr/ffc/figure/NAT-TEF01203.xls](http://www.insee.fr/fr/ffc/figure/NAT-TEF01203.xls)>.
4. Atlanta Regional Commission. Recuperado el 17 septiembre de 2015, de <http://www.atlantaregional.com/about-us/the-region>
5. Demographia. *Demographia World Urban Areas* [en línea]. Enero de 2015 [fecha de consulta: 17 Septiembre de 2015]. Disponible en: <<http://www.demographia.com/db-worldua.pdf>>.
6. Instituto Nacional de Estadística e Informática-INEI. *Una Mirada a Lima Metropolitana* [en línea]. INEI. Septiembre de 2015 [fecha de consulta: 17 Septiembre de 2015]. Disponible en: <[http://www.inei.gob.pe/media/MenuRecursivo/publicaciones\\_digitales/Est/Lib1168/libro.pdf](http://www.inei.gob.pe/media/MenuRecursivo/publicaciones_digitales/Est/Lib1168/libro.pdf)>.
7. Instituto Nacional de Estadísticas-INE. *Población, País y Regiones 202-2012 y Proyecciones 2013-2020* [en línea]. INE. [fecha de consulta: 17 Septiembre de 2015]. Disponible en: <[http://www.ine.cl/canales/chile\\_estadistico/demografia\\_y\\_vitales/proyecciones2014/proyecciones-de-poblacion-2014.xlsx](http://www.ine.cl/canales/chile_estadistico/demografia_y_vitales/proyecciones2014/proyecciones-de-poblacion-2014.xlsx)>.
8. Departamento Administrativo Nacional de Estadística-DANE. *Estimación y proyección de población nacional, departamental y municipal total por área 1985-2020* [en línea]. DANE. [fecha de consulta: 17 Septiembre de 2015]. Disponible en: <[http://www.dane.gov.co/files/investigaciones/poblacion/proyepobla06\\_20/Municipal\\_area\\_1985-2020.xls](http://www.dane.gov.co/files/investigaciones/poblacion/proyepobla06_20/Municipal_area_1985-2020.xls)>.
9. Banco Mundial. Recuperado el 17 septiembre de 2015

de <http://data.worldbank.org/indicator/SP.POP.TOTL>.

**10.** Cámara de Comercio de Bogotá-CCB. *Estado de Bogotá Región* [en línea]. CCB. Abril de 2015. [fecha de consulta: 18 Septiembre de 2015]. Disponible en: <<http://www.ccb.org.co/content/download/6474/90713/file/Presentaci%C3%B3n%20del%20estado%20de%20Bogota%20Regi%C3%B3n.pdf>>.

**11.** Salazar, Guarán Ángela María; Vergel Tovar, Erik. *Control urbano en aglomeraciones urbanas* [en línea]. Departamento Nacional de Planeación - Dirección de Desarrollo Urbano y Política Ambiental. Septiembre de 2009. [fecha de consulta: 18 Septiembre de 2015]. Disponible en: <[http://www.institutodeestudiosurbanos.info/descargas-docs/doc\\_download/253-control-urbano-en-aglomeraciones-urbanas](http://www.institutodeestudiosurbanos.info/descargas-docs/doc_download/253-control-urbano-en-aglomeraciones-urbanas)>.

**12.** Departamento Nacional de Planeación-DNP. *Misión para Fortalecer el sistema de ciudades* [en línea]. DNP. Abril de 2014. [fecha de consulta: 18 Septiembre de 2015]. Disponible en: <[https://colaboracion.dnp.gov.co/CDT/Vivienda%20Agua%20y%20Desarrollo%20Urbano/zz\\_2014\\_sistema\\_ciudades\\_WUF%20Resultados%20Mi](https://colaboracion.dnp.gov.co/CDT/Vivienda%20Agua%20y%20Desarrollo%20Urbano/zz_2014_sistema_ciudades_WUF%20Resultados%20Mi)

[si%C3%B3n%20Sistema%20de%20Ciudades%20-%20Abril%202014.pdf](http://www.sdp.gov.co/portal/page/portal/PortalSDP/SeguimientoPoliticasyPoliticaIntegracionRegional/Documentos/REGION-digital.pdf)>.

**13.** Secretaría Distrital de Planeación-SDP. *Región Metropolitana de Bogotá: Una Visión de la Ocupación del Suelo* [en línea]. SDP. 2014. [fecha de consulta: 18 Septiembre de 2015]. Disponible en: <<http://www.sdp.gov.co/portal/page/portal/PortalSDP/SeguimientoPoliticasyPoliticaIntegracionRegional/Documentos/REGION-digital.pdf>>.

**14.** Secretaría Distrital de Planeación-SDP. *El Distrito Capital de Bogotá y Su Apuesta de Integración en el Marco de la Bogotá Humana* [en línea]. SDP. Noviembre de 2014. [fecha de consulta: 18 Septiembre de 2015]. Disponible en: <<http://www.sdp.gov.co/portal/page/portal/PortalSDP/SeguimientoPoliticasyPoliticaIntegracionRegional/EstrategiaIntegracionRegional/AP002-1EstrategiaIntegracionRegional.pdf>>.

**15.** Secretaría Distrital de Planeación-SDP. *El Distrito Capital de Bogotá y Su Apuesta de Integración en el Marco de la Bogotá Humana* [en línea]. SDP. Noviembre de 2014. [fecha de consulta: 18 Septiembre de 2015]. Disponible en: <<http://www.sdp.gov.co/portal/page/portal/>

PortalSDP/SeguimientoPolíticas/politicalIntegraciónRegional/EstrategiaIntegraciónRegional/AP002-1EstrategiaIntegraciónRegional.pdf>.

**16.** Departamento Administrativo Nacional de Estadística-DANE. (2014). *Encuesta Multipropósito*. Disponible en: [http://www.sdp.gov.co/PortalSDP/Encuesta\\_Multiproposito\\_2014/Documentos](http://www.sdp.gov.co/PortalSDP/Encuesta_Multiproposito_2014/Documentos).

**17.** Cámara de Comercio de Bogotá-CCB. *Determinantes de la localización de las empresas de Bogotá y 17 municipios de Cundinamarca* [en línea]. Julio de 2011. [fecha de consulta: 18 Septiembre de 2015]. Disponible en: <[http://www.empresario.com.co/recursos/page\\_flip/CCB/2011/determinantes\\_localiz\\_empresas/](http://www.empresario.com.co/recursos/page_flip/CCB/2011/determinantes_localiz_empresas/)>.

**18.** Departamento Administrativo Nacional de Estadística-DANE. *Metodología del Indicador de Importancia Económica Municipal Cuentas Departamentales* [en línea]. DANE. Julio 2013. [fecha de consulta: 18 Septiembre de 2015]. Disponible en: <[http://www.dane.gov.co/files/investigaciones/fichas/Met\\_indicador\\_import\\_economica\\_mpal.pdf](http://www.dane.gov.co/files/investigaciones/fichas/Met_indicador_import_economica_mpal.pdf)>.

**19.** Departamento Administrativo Nacional de Estadística-DANE. *Cuentas Nacionales*. 2012. Disponible en: <http://www.dane.gov.co/index.php/cuentas-economicas/cuentas-trimestrales>.

**20.** Departamento Administrativo Nacional de Estadística-DANE. (2014). *Cuentas Departamentales*. 2012.

Disponible en: <http://www.dane.gov.co/index.php/cuentas-economicas/cuentas-departamentales>.

**21.** Cámara de Comercio de Bogotá-CCB. *Plan Estratégico Exportador para la Región 2007-2019* [en línea]. Julio de 2008. [fecha de consulta: 18 Septiembre de 2015]. Disponible en: <[http://bibliotecadigital.ccb.org.co/bitstream/handle/11520/3261/3520\\_flores\\_\\_\\_peer\\_2007\\_\\_\\_2019.pdf?sequence=1](http://bibliotecadigital.ccb.org.co/bitstream/handle/11520/3261/3520_flores___peer_2007___2019.pdf?sequence=1)>.

**22.** Fuente: Confecámaras. *Cálculos Cámara de Comercio de Bogotá*.

**23.** Fuente: Cámara de Comercio de Bogotá. *Cálculos Cámara de Comercio de Bogotá*.

**24.** Briñez Rubiano, Melba. *Determinantes endógenos y exógenos de la localización industrial metropolitana: un análisis no paramétrico para el caso de la Sabana de Bogotá*. 2010 [en línea]. [fecha de consulta: 21 Septiembre de 2015]. [http://www.institutodeestudiosurbanos.info/descargasdocs/doc\\_download/264-determinantes-endogenos-y-exogenos-de-la-localizacion-industrial-metropolitana](http://www.institutodeestudiosurbanos.info/descargasdocs/doc_download/264-determinantes-endogenos-y-exogenos-de-la-localizacion-industrial-metropolitana).

**25.** Secretaría Distrital de Planeación-SDP. *Lineamientos para una política de adaptación a la evolución de los asentamientos productivos en la estructura metropolitana y regional Bogotá - Sabana* [en línea]. SDP. Septiembre de 2011. [fecha de consulta: 21 Septiembre de 2015]. Disponible en: <<http://www.sdp.gov.co/portal/page/portal/PortalSDP/SeguimientoPolíticas/politicalIntegra>

cionRegional/Documentos/PA002-1LineamientosPolitica-Adaptacion.pdf>.

**26.** Secretaría Distrital de Movilidad-Steer Davis & Gleave. *Encuesta de Movilidad 2011*.

**27.** Secretaría de Salud de Cundinamarca. *Red Pública por Nivel de Atención* [en línea]. [fecha de consulta: 23 Septiembre de 2015]. Disponible en: <[www.cundinamarca.gov.co/wps/portal/Home/SecretariasEntidades.gc/Secretariadesalud/SecretariadesaludDespliegue/ascontenido/asreddehospitales\\_contenidos/csecresalud\\_hospitales\\_nivelatencion](http://www.cundinamarca.gov.co/wps/portal/Home/SecretariasEntidades.gc/Secretariadesalud/SecretariadesaludDespliegue/ascontenido/asreddehospitales_contenidos/csecresalud_hospitales_nivelatencion)>.

**28.** Ministerio de Educación Nacional, Sistema Nacional de Información de la Educación Superior Superior, 2015. [fecha de consulta: 23 Septiembre de 2015]. Disponible en: <<http://snies.mineducacion.gov.co/consultasnies/programa/buscar.jsp?control=0.05755019757499491>>.

**29.** Cevelyn León, Ana; Wilches-Chaux, Gustavo. *El agua como ordenadora del territorio* [en línea]. [fecha de consulta: 23 Septiembre de 2015]. Disponible en: <[http://orarbo.co/apc-aa-files/57c59a889ca266ee6533c26f970cb14a/1\\_presentacion\\_region\\_hidrica\\_2015\\_04\\_08.pdf](http://orarbo.co/apc-aa-files/57c59a889ca266ee6533c26f970cb14a/1_presentacion_region_hidrica_2015_04_08.pdf)>.

**30.** Guhl Nannetti, E (2013). *La Región Hídrica de Bogotá*. *Revista de la Academia Colombiana de Ciencias*, Volumen 38, número 144. Disponible en: [http://www.acefyn.org.co/revista/Vol\\_37/144/327-341.pdf](http://www.acefyn.org.co/revista/Vol_37/144/327-341.pdf).

**31.** Subsecretaría de Planeación Territorial, Secretaría Distrital de Planeación (2014) a partir de información contenida en el Expediente del Fallo sobre el Río Bogotá, 2014. Mimeo.

**32.** Empresa de Acueducto de Bogotá-EAAB. *Perfil empresarial* [en línea]. EAAB. 2011. [fecha de consulta: 23 Septiembre de 2015]. Disponible en: <[http://www.acueducto.com.co/wpsv61/wps/html/resources/empresa/gestion/sostenibilidad/perfil\\_empresa2.pdf](http://www.acueducto.com.co/wpsv61/wps/html/resources/empresa/gestion/sostenibilidad/perfil_empresa2.pdf)>.

**33.** Superintendencia de Servicios Públicos. *Disposición Final de Residuos Sólidos en Colombia*. 2014. [fecha de consulta: 23 Septiembre de 2015]. Disponible en: <<http://www.superservicios.gov.co/content/download/8253/70121/version/1/file/Disposici%C3%B3n+final+de+residuos+s%C3%B3lidos.pdf>>.

**34.** Subsecretaría de Planeación Territorial, Secretaría Distrital de Planeación (2014) a partir de Plan Maestro de Energía de Bogotá Distrito Capital (2006). Mimeo.

**35.** Subsecretaría de Planeación Territorial, Secretaría Distrital de Planeación (2014) a partir de Gas Natural FENOSA (2014). Mimeo.

**36.** Cámara de Comercio de Bogotá-CCB. *Bogotá Escenarios 2025* [en línea]. 2015. [fecha de consulta: 18 noviembre de 2015]. Disponible en: <[http://www.2025bogota.com/images/BB/Documento\\_Escenarios\\_Bogot\\_2025vF.pdf](http://www.2025bogota.com/images/BB/Documento_Escenarios_Bogot_2025vF.pdf)>.



Cámara  
de Comercio  
de Bogotá



ALCALDÍA MAYOR  
DE BOGOTÁ D.C.

Secretaría Distrital  
Planeación Bogotá

Año de publicación: 2015

